



معاونت پژوهش، برنامه‌ریزی و سنجش مهارت
دفتر سنجش مهارت و صلاحیت حرفه‌ای

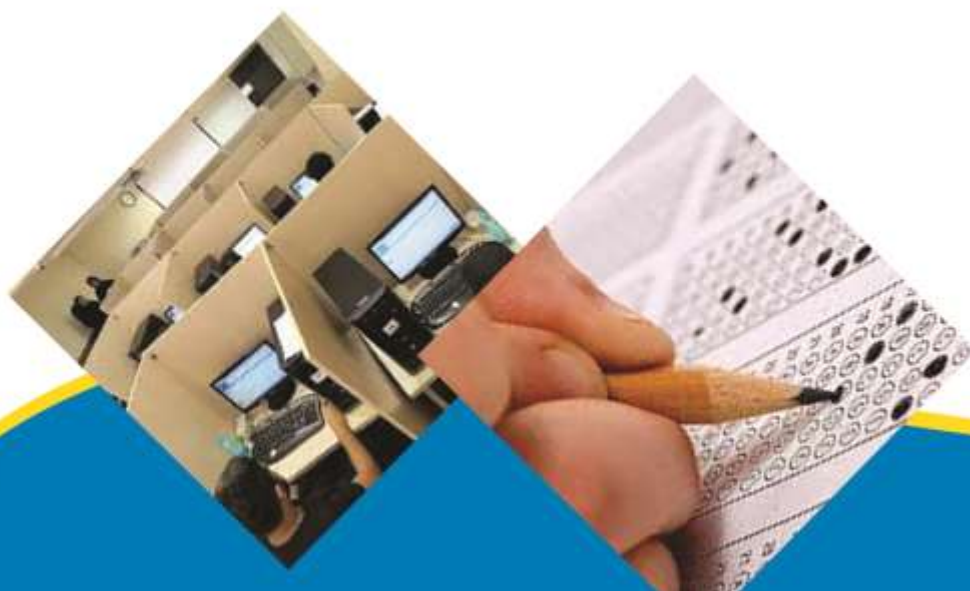
آزمون دانشی (آنلاین-کتبی کاغذی)

خدمات

گروه: صنایع پوشاک

نام استاندارد: مانتو دوز

کد استاندارد: ۷۵۳۱۲۰۵۱۰۰۵۰۰۰۲



۱- تفاوت سایزها در دور سینه چه مقدار می باشد؟

- الف- از سایز ۳۴ تا ۴۰ در هر سایز ۴ سانتی متر و از سایز ۴۲ به بالا ۵ سانتی متر
- ب- از سایز ۳۴ تا ۴۶ در هر سایز ۵ سانتی متر و از سایز ۴۶ به بالا ۶ سانتی متر
- ج- همه سایزها ۳ سانتی متر تفاوت دارند
- د- همه سایزها ۴ سانتی متر تفاوت دارند

۲- طریقه اتو کردن خرد بالای آستین چگونه است؟

- الف- اتو به صورت اریب بر روی پارچه کشیده می شود
- ب- اتو به صورت زیکزاک بر روی پارچه کشیده می شود
- ج- اتو به صورت افقی به پشت پارچه کشیده می شود
- د- نوک اتو به آرامی بر روی خرد آستین کشیده شده به سمت داخل آستین حرکت می کند

۳- اپل معمولی چگونه روی سر شانه قرار می گیرد؟

- الف- به اندازه ۳ سانتی متر از سرشانه بیرون می آید
- ب- به اندازه ۱.۲ سانتی متر از سرشانه بیرون می آید
- ج- به اندازه ۲.۵ سانتی متر از سرشانه بیرون می آید
- د- به اندازه ۴ سانتی متر از سرشانه بیرون می آید

۴- در دوخت پارچه های ضخیم مانند توئید و پشمی، چه تعداد بخیه در هر سانتی متر موجود می باشد؟

- الف- ۴ الی ۵ بخیه
- ب- ۲ الی ۳ بخیه
- ج- ۳ الی ۴ بخیه
- د- ۲ الی ۵ بخیه

۵- دوخت بخیه در کدام مورد استفاده می شود؟

- الف- دوخت پارچه های ضخیم
 - ب- دوخت لباس های نازک
 - ج- وصل یقه به لباس های اسپرت
 - د- در مواقعی که به دوام و استحکام دست دوزی نیاز است
- ۶- کدام چرخ جزء چرخ های خیاطی صنعتی نمی باشد؟**

- الف- چرخ راسته دوز
- ب- چرخ همه کاره ی خانگی
- ج- چرخ مادگی دوز
- د- چرخ سردوز

۷- نام دیگر چرخ سر دوز یا پاک دوزی چیست؟

- الف- مادگی دوز
- ب- صنعتی
- ج- راسته دوز
- د- اورلوک

۸- چرخ دکمه زن جزء کدام گروه از چرخ ها می باشد؟

- الف- چرخ های صنعتی
- ب- چرخ های همه کاره ی خانگی
- ج- چرخ دستی
- د- چرخ خیاطی خانگی

۹- قدیمی ترین نمونه‌ی مدل ماشین دوخت کدام است؟

الف- چرخ مادگی‌دوز

ب- چرخ سردوز

ج- چرخ دستی

د- چرخ همه کاره خانگی

۱۰- چرخ کردن با کدام چرخ، سرعت عمل را کمتر و نحوه‌ی اجرای دوخت را مشکل تر می‌کند؟

الف- چرخ دستی

ب- چرخ سردوز

ج- چرخ راسته‌دوز

د- چرخ همه کاره‌ی خانگی

۱۱- ساده‌ترین و ابتدایی ترین دوخت با دست کدام است؟

الف- کوک

ب- دندان‌موشی

ج- دو درزه

د- پیچ رُل

۱۲- کدام دوخت برای اتصال موقت تکه‌های لباس به کار می‌رود؟

الف- دندان موشی

ب- زیگزاگ ساده

ج- کوک جسته

د- کوک ساده

۱۳- فاصله‌ی هر کوک شلال مساوی کدام گزینه است؟

الف- طول سوزن

ب- مقدار جا درز

ج- یک شلال

د- ۳ سانتی‌متر

۱۴- از کدام دوخت برای اتصال دائم تکه‌های لباس استفاده می‌شود؟

الف- بخیه

ب- کوک ساده

ج- زیگزاگ ساده

د- کوک جسته

۱۵- کوک ساده، بخیه و کوک جسته جزء کدام گروه از دوخت‌ها هستند؟

الف- دوخت با چرخ

ب- پاک‌دوزی

ج- کوک با دست

د- پس‌دوز

۱۶- استفاده از خطوط عمودی چه تأثیری روی اندام دارد؟

الف- فرد را کوتاه و چاق نشان می‌دهد.

ب- فرد را بلند و باریک نشان می‌دهد.

ج- فرد را بلند و چاق نشان می‌دهد.

د- فرد را باریک و کوتاه نشان می‌دهد.

۱۷- استفاده از خطوط افقی چه تأثیری روی اندام دارد؟

الف- فرد را کوتاه و پهن نشان می‌دهد.

ب- فرد را بلند و باریک نشان می‌دهد.

ج- فرد را بلند و پهن نشان می‌دهد.

د- فرد را کوتاه و باریک نشان می‌دهد.

۱۸- استفاده از کدام خطوط (برش‌ها) برای افراد قد کوتاه توصیه می‌شود؟

الف- افقی

ب- اریب

ج- منحنی

د- عمودی

۱۹- برای افراد خیلی لاغر و بلند قد استفاده از کدام خطوط (برش‌ها) توصیه می‌گردد؟

الف- عمودی

ب- افقی

ج- شکسته

د- منحنی

۲۰- کدام خطوط تا اندازه‌ای خصوصیات خطوط مایل را دارد؟

الف- افقی

ب- شکسته

ج- منحنی

د- عمودی

۲۱- واحد اصلی اندازه‌گیری چه نام دارد؟

الف- گونیا

ب- سانتیمتر

ج- اینچ

د- فوت

۲۲- کدام گزینه جزء بخش‌های تقسیم‌شده متر نیست؟

الف- دسی‌متر

ب- سانتی‌متر

ج- فوت

د- میلی‌متر

۲۳- بزرگترین تقسیم‌بندی متر چه نام دارد؟

الف- دسی‌متر

ب- سانتی‌متر

ج- فوت

د- میلی‌متر

۲۴- یک دسی‌متر برابر با چند متر است؟

الف- یک دوم متر

ب- یک پنجم متر

ج- یک دهم متر

د- یک بیستم متر

۲۵- کدام گزینه خطی است که یقه از آن خط « تا » خورده و برمی گردد؟

الف- خط گردن

ب- خط شکست

ج- خط طرح یقه

د- خط پایهی یقه

۲۶- یقه‌های گرد، هفت و خشتی جزء کدام دسته از یقه‌ها می‌باشند؟

الف- یقه‌های ساده‌ی خطی

ب- یقه‌های ایستاده

ج- یقه‌های برگردان

د- یقه‌های بدون پایه

۲۷- ساسون لقی یقه معمولاً در چه یقه‌هایی گرفته می‌شود؟

الف- یقه مردانه

ب- یقه‌های مسطح بسته

ج- یقه‌های باز و گشاد شده

د- یقه‌های ایستاده

۲۸- اندازه‌ی ساسون معروف به لقی یقه به چه عواملی بستگی دارد؟

الف- جنس لایه

ب- پهنا یقه

ج- پایه یقه

د- گشادی و جنس پارچه و مدل

۲۹- الگوی مانتوی بدون ساسون مناسب چه لباس‌هایی است؟

الف- لباس‌های گشاد

ب- لباس‌های چسبان

ج- لباس‌های خیلی تنگ

د- لباس‌های قالب بدن

۳۰- خطی که یقه را به حلقه‌ی گردن بالا تنه وصل می‌کند چه نام دارد؟

الف- خط گردن

ب- خط طرح یقه

ج- خط رول یقه

د- خط شکست

۳۱- خط لبه‌ی برگردان یقه که روی لباس قرار می‌گیرد چه نام دارد؟

الف- خط گردن

ب- خط طرح یقه

ج- خط پایهی یقه

د- خط شکست

۳۲- علامت اختصاری خط مرکزی جلو کدام است؟

الف- CF

ب- CB

ج- F

د- G

۳۳- علامت اختصاری خط مرکزی پشت کدام است؟

الف- CF

ب- CB

ج- F

د- G

۳۴- کدام گزینه علامت اختصاری راه پارچه است؟

الف- CF

ب- CB

ج- F

د- G

۳۵- کدام علامت دو لای بسته پارچه را نشان می‌دهد؟

الف- CF

ب- CB

ج- F

د- G

۳۶- اهمیت ساسون‌ها در لباس به چه علت است؟ (کامل‌ترین پاسخ کدام است)

الف- به علت آنکه به وجود آورنده حجم، برش و خطوط روی لباس هستند.

ب- به علت آنکه لباس تنگ می‌شود.

ج- به علت آنکه لباس زیبا می‌شود.

د- به علت آنکه خط کمر مشخص می‌شود.

۳۷- انتهای کلیه نقاط منتقل شده در پنس سینه، باید به صورت مستقیم با چه نقطه ای تلاقی کند؟

الف- ابتدای سینه‌ی جدید

ب- انتهای پنس سینه

ج- ابتدای خط سینه

د- نوک سینه

۳۸- نام دیگر پارچه‌ی پیچازی چیست؟

الف- پارچه‌ی راه‌راه افقی

ب- پارچه‌ی راه‌راه عمودی

ج- پارچه‌ی چهارخانه

د- پارچه‌ی حاشیه‌دار

۳۹- برای کدام مدل پارچه‌ها از مدلی استفاده می‌شود که ساده باشد و حتی‌المقدور یک درز سرتاسری در جلو و

پشت داشته باشد؟

الف- پارچه‌ی راه‌راه

ب- پارچه‌ی گل‌دار

ج- پارچه‌ی چهارخانه

د- پارچه‌ی حاشیه‌دار

۴۰- پیچازی منظم و نامنظم جزء کدام پارچه‌ها محسوب می‌شوند؟

الف- راه‌راه افقی

ب- راه‌راه عمودی

ج- حاشیه‌دار

د- چهارخانه

۴۱- هنگام برش، آستین با پارچه‌ی چهارخانه، خطوط مربع شکل روی آستین باید در امتداد کدام خطوط واقع شود؟

الف- چهارخانه‌ی یقه

ب- چهارخانه‌ی بالاتنه

ج- چهارخانه‌ی جیب

د- چهارخانه‌ی مچ

۴۲- در کدام نوع پارچه، چهارخانه‌ها مساوی است؟

الف- پیچازی منظم

ب- پیچازی نامنظم

ج- جناغی

د- راه راه

۴۳- در کدام نوع پارچه، چهارخانه‌ها نامساوی است؟

الف- پیچازی نامنظم

ب- پیچازی منظم

ج- جناقی

د- کج راه

۴۴- انواع پارچه‌های چهارخانه در کدام گزینه آمده است؟

الف- پیچازی منظم - جناغی

ب- پیچازی نامنظم - جناغی

ج- پیچازی منظم - پیچازی نامنظم

د- جناغی منظم - جناغی نامنظم

۴۵- پارچه‌های حاشیه‌دار برای چه مدل‌هایی امکان اجرا را کم می‌کنند؟

الف- مدل‌های راسته و کلوش

ب- مدل‌هایی با فون زیاد و کلوش

ج- مدل‌های راسته و دراپه

د- مدل‌های ترک و راسته

۴۶- برای تهیه‌ی مانتو با سایز متوسط و پارچه با عرض ۹۰ تا ۱۰۰ سانتی‌متر چه مقدار پارچه مورد نیاز است؟

الف- دو قد لباس + دو قد آستین

ب- یک قد لباس + دو قد آستین

ج- یک قد لباس + یک قد آستین

د- دو قد لباس + یک قد آستین

۴۷- برای دوخت مانتویی با سایز متوسط و پارچه‌ای با عرض ۱۵۰ سانتی‌متر چه مقدار پارچه لازم است؟

الف- دو قد لباس + دو قد آستین

ب- یک قد لباس + دو قد آستین

ج- یک قد لباس + یک قد آستین

د- دو قد لباس + یک قد آستین

۴۸- استفاده از چه پارچه‌هایی اندام را درشت‌تر نمایان می‌سازد؟

الف- پارچه‌هایی با راه راه عمودی و چهارخانه

ب- پارچه‌های چهارخانه و نقش‌دار

ج- پارچه های لخت و ساده

د- پارچه های نخی و کتانی

۴۹- به چه پارچه‌هایی کشی گفته می‌شود؟

الف- پارچه‌هایی که کش دوزی شده باشد.

ب- پارچه‌هایی که از طول و یا عرض کشش داشته باشد.

ج- پارچه‌های نایلونی و پلاستیکی

د- پارچه‌هایی که از داخل آنها کش عبور کند.

۵۰- چه هنگام می‌توان الگو را سر و ته قرار داد؟

الف- اگر پارچه دارای خواب و ناخواب باشد.

ب- اگر پارچه پرزدار باشد.

ج- اگر پارچه مخملی باشد.

د- اگر نقوش پارچه منظم نباشد و درهم باشد.

۵۱- ساسون در خیاطی به چه نام دیگری معروف است؟

الف- پنس

ب- برش

ج- ترک

د- پنل

۵۲- ساسون‌ها در لباس چه نقشی دارند؟

الف- به وجود آورنده‌ی حجم روی لباس هستند.

ب- فقط برای زیبایی هستند.

ج- برای بلندتر نشان دادن قد هستند.

د- هیچ نقشی در لباس ندارند.

۵۳- برای سهولت در دوخت پنس در پارچه‌های کشی باید از چه وسیله‌ای در زیر پنس استفاده کرد؟

الف- لایه چسب

ب- نوار راسته نخی

ج- ابر

د- یک ورقه‌ی فویل آلومینیومی

۵۴- نام دیگر اضافه‌ی درز چیست؟

الف- زاپاس

ب- سجاف

ج- برگردان

د- چرت

۵۵- جیب‌های روی لباس جزء کدام دسته از جیب‌ها قرار می‌گیرد؟

الف- جیب‌های خارجی

ب- جیب‌های داخلی

ج- جیب‌های تزئینی داخلی

د- جیب‌های پاکتی داخلی

۵۶- جیب داخل لباس معمولاً از چه پارچه‌ای تهیه می‌شود؟

الف- حریر

ب- پارچه‌ی آستری

ج- پارچه‌ی چهارخانه

د- ارگانزا

۵۷- در دوخت جیب با سجاف پهن‌تر گوشه‌های جیب را چگونه بچینیم تا زاویه‌دار نشود؟

الف- اریب

ب- منحنی

ج- به صورت دایره‌های کوچک

د- به صورت مربع‌های کوچک

۵۸- اگر گوشه‌های جیب رو گرد هستند اضافه‌ی درز را باید چگونه بچینیم؟

الف- اریب

ب- منحنی

ج- به صورت مثلث‌های کوچک

د- به صورت مربع‌های کوچک

۵۹- از این وسیله برای اتوی درزهای منحنی و پنس‌های بالا تنه استفاده می‌شود؟

الف- بالشتک بیضی

ب- تخته مخمل

ج- ژانت

د- چوب مخصوص کوبیدن پارچه

۶۰- با این وسیله اتوی درز آستین راحت‌تر خواهد بود؟

الف- ژانت

ب- چوب مخصوص کوبیدن پارچه

ج- بالشتک بیضی

د- اتوی معمولی

۶۱- انتقال پنس‌ها در چه مواردی به کار می‌رود؟

الف- در موقع اتوکشی

ب- در ژورنال‌شناسی

ج- در موقع دوخت

د- در موقع برش

۶۲- در ژورنال خوانی مدل‌های لباس به چند دسته تقسیم می‌شوند؟

الف- مدل‌های قرینه و یقه‌دار

ب- مدل‌های قرینه و غیرقرینه

ج- مدل‌های غیرقرینه و آستین‌دار

د- مدل‌های یقه‌دار و تاپ‌دار

۶۳- مدل‌هایی که دو طرف چپ و راست لباس با هم یکسان باشد چه نام دارد؟

الف- مدل‌های غیرقرینه

ب- مدل‌های قرینه

ج- مدل‌های یقه‌دار

د- مدل‌های آسان

۶۴- مدل‌های قرینه به چه مدل‌هایی گفته می‌شود؟

الف- دو طرف لباس چپ و راست با هم فرق می‌کند.

ب- پشت و جلوی لباس با هم فرق می‌کند.

ج- دو طرف لباس یکسان است.

د- به مدل های لنگی گفته می شود.

۶۵- برای رسم مدل های قرینه به چه الگویی نیاز داریم؟

الف- الگوی جلو و پشت کامل

ب- الگوی جلوی کامل

ج- الگوی پشت کامل

د- یک دو مالگو جلو و پشت

۶۶- مدل های غیر قرینه به چه مدل هایی گفته می شود؟

الف- دو طرف لباس (چپ و راست) یکسان است.

ب- دو طرف لباس (چپ و راست) با هم فرق می کند.

ج- پشت و جلو یکسان است.

د- پشت و جلو با هم فرق می کند.

۶۷- رنگ های مناسب مانتو اجتماع چگونه است؟

الف- رنگ های تند و رنگارنگ

ب- رنگ های روشن و سفید

ج- رنگ های تیره یا کمی تیره

د- رنگ های مناسب با موقعیت همان اجتماع

۶۸- راحت ترین مانتو برای اجتماع چه مدل را پیشنهاد می کنید؟

الف- مانتو های بسیار گشاد و بلند

ب- مانتو های تنگ و کوتاه

ج- مانتو دارای گشادی مناسب و رنگ متین

د- مانتو های بلند و چسبان

۶۹- استفاده از مغزی در مانتو اجتماع معمولاً در چه قسمت هایی دوخته می شود؟

الف- خط مرکزی جلو و پشت

ب- برش های پشت و جلو

ج- خط مرکزی آستین و مچ

د- خط پهلوی ها

۷۰- دوخت سجاف یقه در این مدل مانتو همراه با سجاف جلو است؟

الف- یقه انگلیسی جدا

ب- یقه ب ب

ج- یقه شکاری

د- یقه آرشال

۷۱- مانتو های اجتماع با مدل ترک معمولاً در پایین چگونه هستند؟

الف- گشادی زیادی دارند

ب- کمی گشادی دارند

ج- تنگی دارند

د- گوده دارند.

۷۲- برای تا زدن لب دامن مانتو اجتماع میتوان از کدام گزینه استفاده کرد؟

الف- زانفیکس

ب- روبان

ج- پیچ رول

د- سردوز

۷۳- طول مچ در مانتو اجتماع چگونه انتخاب می شود؟

الف- با توجه به موقعیت آن اجتماع

ب- باتوجه به سلیقه شخصی

ج- باتوجه به قد مانتو

د- با توجه به مدل وسلیقه شخص و نوع پارچه انتخابی

۷۴- انواع برش متناسب با مانتو اجتماع چگونه است؟

الف- برش از سر شانه

ب- برش از حلقه آستین

ج- برش از گردن

د- برش از حلقه آستین یا گردن یاسر شانه

۷۵- هنگام دوخت مانتو با برش از حلقه آستین نکته مهم چیست؟

الف- دوخت برش با بخیه های درشت

ب- دقت برای دوخت در قسمت هلالی برش

ج- دقت در دوخت پایین برش

د- دوخت برش با بخیه های ریز و بسیار نزدیک به هم

۷۶- برش های عرضی در کتف پشت معمولا در کدام قسمت الگو قرار دارد؟

الف- روی خط باسن

ب- کمی مانده به لبه دامن

ج- حدود کارور یا روی خط کمر

د- بین خط کمر و باسن

۷۷- یقه مسطح به چند روش رسم می شود؟

الف- پایه دار و خوابیده

ب- پایه دار و نوار دار

ج- خوابیده و دو تکه

د- خوابیده و یکسره

۷۸- پهنای مچ دوبل چگونه رسم می شود؟

الف- برابر عرض مچ

ب- نصف عرض مچ

ج- دو برابر عرض مچ

د- یک چهارم عرض مچ

۷۹- کدام گزینه از انواع پاکدوزی درز در مانتو های ضخیم است؟

الف- روبان دوزی

ب- سجاف دوزی

ج- رگه دوزی

د- نوار اریب دوزی

۸۰- لبه دوزی پایین مانتو به چند روش انجام می شود؟

الف- استفاده از زانفیکس

ب- دوخت های مناسب دستی

ج- چرخ کاری

د- زانفیکس یا دوخت دستی و یا دوخت با چرخ

۸۱- راحت ترین زانفیکس از نظر استفاده کدام است؟

الف- زانفیکس متری

ب- زانفیکس کاغذ دار

ج- زانفیکس بدون کاغذ

د- زانفیکس نواری

۸۲- اگر مانتو دارای برش از سرشانه و انتقال به دهانه جیب باشد انتهای ساسون چه می شود؟

الف- انتهای ساسون روی لباس دوخته می شود

ب- انتهای ساسون روی الگو بسته می شود

ج- انتهای ساسون روی الگو و هنگام دوخت آزاد می ماند

د- انتهای ساسون به چین تبدیل می شود

۸۳- اگر مدل مانتو فون باشد با کدام پارچه اجرای فون مشکل می شود؟

الف- پارچه های ساده

ب- پارچه های گل دار

ج- پارچه های براق

د- پارچه های حاشیه دار

۸۴- وصل یقه شکاری به گردن مانتو چگونه می باشد؟

الف- یقه بین سجاف و تنه قرار می گیرد

ب- سجاف بین تنه و یقه قرار می گیرد

ج- تنه بین سجاف و یقه قرار می گیرد

د- تنه و سجاف بهم دوخته شده سپس یقه وصل می شود

۸۵- یقه های قابل تبدیل به چه یقه هایی گفته می شود؟

الف- یقه انگلیسی و یقه شکاری

ب- یقه هفت و یقه گرد

ج- یقه خشتی و یقه گرد

د- یقه شال و یقه شکاری

۸۶- برای اینکه الگوهای لباس مخمل به صورت صحیح بر روی پارچه قرار بگیرد چه کار باید کرد؟

الف- جهت خواب مخمل از پشت پارچه و با فلش مشخص شود

ب- جهت خواب مخمل از روی پارچه و با فلش مشخص شود

ج- جهت ترکی پارچه با فلش مشخص شود

د- جهت عرضی پارچه با فلش مشخص شود

۸۷- اندازه ی سجاف از خط مرکزی روی بالاتنه چگونه محاسبه می شود؟

الف- دو برابر دکمه خور

ب- دو برابر دکمه خور + ۳ سانتی متر

ج- از خط مرکزی جلو فقط ۱ سانتی متر

د- دکمه خور + ۱ سانتی متر

۸۸- کدام گزینه نشان دهنده انواع مانکن می باشد؟

الف- پلاستیکی، فلزی

ب- پلاستیکی، فلزی، پارچه

ج- کاغذی، فلزی، پارچه ای

د- پلاستیکی، کاغذی

۸۹- به چرت هایی که برش زده شده و داخل آنها خالی می شود و حالت سه گوش دارند چه می گویند؟

الف- درز

ب- پنل

ج- کلیپ

د- بست

۹۰- عرض جیب چگونه محاسبه می شود؟

الف- عرض دست + ۰.۵ سانتی متر

ب- عرض دست - ۱ سانتی متر

ج- عرض دست - ۱.۵ سانتی متر

د- عرض دست + ۲ سانتی متر

۹۱- برای دوخت پیکانی شکل در پیلی ها از کدام نخ متناسب با رنگ پارچه استفاده می شود ؟

الف- کاموا

ب- نخ ابریشمی

ج- نایلونی

د- کوک

۹۲- حلقه های قزن با چه دوختی به لباس وصل می شوند؟

الف- دوخت ساده

ب- بست

ج- زیگزاگ

د- دندون موشی

۹۳- پایین مانتوهای کلوش را بهتر است چگونه دوخت کرد؟

الف- پایین مانتو را تا زده و پس دوزی کنید

ب- پایین مانتو را کوک زده و چرخ کنید

ج- پایین مانتو به حالت آزاد سر دوز بزنید

د- پایین مانتو را چرخ درشت زده کمی جمع کرده سپس پس دوز یا چرخ کنید

۹۴- چه پارچه هایی هنگام دوخت بهتر است با کاغذ دوخته شود؟

الف- حریر-ژرسه-تریکو

ب- کرپ-گاباردین

ج- تافته -مخمل

د- کتان - ژورژت

۹۵- دوخت مليله و منجوق برای کدام مانتوها مناسب تر است؟

الف- مجلسی

ب- اسپورت

ج- کار

د- مشاغل

۹۶- در مانتو های مجلسی از چه موتیف هایی برای اپلیکه استفاده می شود؟

الف- گیپور

ب- عروسکی

ج- پنبه دوزی شده

د- بافتنی

۹۷- تزیین مانتو به چه عواملی بستگی دارد؟

الف- طرح -مدل-برش

ب- اب و هوا

ج- موقعیت جغرافیایی

د- فصل مورد استفاده

۹۸- برای چین های تزیینی برای مانتو چه مقدار پارچه لازم است؟

الف- یک برابر مقدار چین

ب- حدود دو برابر مقدار چین

ج- نصف مقدار چین

د- یک چهارم مقدار چین

۹۹- برای تزیین مانتو با قیطان از چه دوختی استفاده می شود ؟

الف- بخیه

ب- کوک جسته

ج- کوک شل

د- بست

۱۰۰- پارچه های دانتل دارای چه ویژگی هستند؟

الف- دارای گل برجسته است

ب- دارای گل برجسته نیست

ج- به صورت یکنواخت بافته میشود

د- به صورت یکنواخت بافته نمی شود

۱۰۱- پارچه هایی با افت و ریزش زیاد اندام را می کند.

الف- درشت تر

ب- کوتاه تر

ج- ظریف تر

د- پهن تر

۱۰۲- اصطلاح یوک چیست؟

الف- تکه های تزیینی که به روی لباس دوخته می شود

ب- الگوی اولیه

ج- پنس ها

د- چین های یکنواخت ریز

۱۰۳- مناسب ترین دوخت برای پارچه های لطیف کدام است؟

الف- درز فرانسوی

ب- درز ساده

ج- درز دوبرل شکسته

د- درز دوبرل خوابیده

۱۰۴- از بخیه ی تزیینی برای چه قسمت هایی استفاده می شود؟

الف- دور مچ و یقه

ب- درزهای داخلی

ج- دوخت جا دکمه

د- دوخت دکمه

۱۰۵- از قرقره ی ابریشمی برای دوختن چه نوع پارچه هایی می توان استفاده کرد؟

الف- نایلونی

ب- نخی

ج- ابریشمی

د- مصنوعی

۱۰۶- مهم ترین نکته در ژورنال شناسی چیست؟

الف- اندازه گیری دقیق

ب- دوخت دقیق

ج- رسم الگوی اولیه دقیق

د- فهمیدن مدل و طرح

۱۰۷- مانکن در مدل سازی لباس چه تاثیری دارد؟

الف- رفع عیوب لباس و مولاژ به کار میرود

ب- برای گذاشتن لباس روی آن

ج- جلب مشتری

د- زیبایی لباس

۱۰۸- کدام گزینه مناسب افراد قد کوتاه و چاق است؟

الف- کمربند و دامن های چین دار

ب- پارچه با راه های افقی

ج- پارچه با نقوش ریز و استفاده خطوط عمودی وپارچه یکرنگ

د- پارچه های براق و ضخیم

۱۰۹- کف اتاق کار بهتر است با چه چیزی پوشش داده شود؟

الف- موکت

ب- کف پوش قابل شستشو

ج- پتو

د- قالی

۱۱۰- مدل های غیر قرینه به چه مدل هایی گفته می شود؟

الف- دو طرف لباس یکسان است

ب- دو طرف لباس با هم فرق میکند

ج- پشت و جلولباس با هم یکسان است

د- پشت و جلو لباس با هم فرق می کند

۱۱۱- در اتوی کدام قسمت لباس درز ها را چرت می زنیم؟

الف- پنس ها

ب- درز استین

ج- درز خمیده و زاویه دار

د- درز صاف

۱۱۲- بر ای اتو کردن پارچه های مخمل از چه وسیله ای استفاده می شود ؟

الف- ژانت

ب- بالشتک بیضی

ج- اتو با فرم منحنی

د- ولو لورت

۱۱۳- اتو را بهتر است در چه جهتی روی پارچه کشید؟

الف- به موازات راستاپارچه

ب- در جهت بی راه پارچه

ج- به موازات اریب پارچه

د- در جهت عرض پارچه

۱۱۴- برای اتو کردن پیلی ها، لا به لای آنها کدام مورد را می گذاریم؟

الف- ورقه ی آلومینیومی

ب- نوار کاغذی

ج- پارچه ی ضخیم

د- کاربن

۱۱۵- افرادی که دارای شانه های گرد می باشند چه لباسی نباید بپوشند؟

الف- استتین سرخود-رگلان

ب- یقه های گرد

ج- یقه های چهارگوش

د- لباس های آستین جدا

۱۱۶- نام دیگر چرخ سر دوز چیست؟

الف- مادگی دوز

ب- صنعتی

ج- راسته

د- اورلوک

۱۱۷- سوزن استرچ نام دیگر کدام سوزن است؟

الف- سوزن دوقلو

ب- سوزن سر سوخته

ج- سوزن سه گوش

د- سوزن شارپ

۱۱۸- درزهای بسته در چه قسمتی از لباس استفاده می شود ؟

الف- برش های افقی

ب- لبه ی دامن

ج- درز های داخلی یقه

د- یقه های هفت

۱۱۹- برای اینکه اندازه گیری دقیق تر انجام شود چه لباسی را باید به تن کرد؟

الف- لباس گشاد

ب- لباس تنگ و نازک

ج- لباس تنگ و کلفت

د- لباس بافتنی

۱۲۰- کدام گزینه به لباس حجم می دهد؟

الف- خط کمر

ب- خط سینه

ج- طرح یقه

د- ساسون

۱۲۱- کدام چرخ توانایی انجام چندین کار را دارد؟

الف- چرخ راسته‌دوز

ب- چرخ مادگی‌دوز

ج- چرخ سردوز

د- چرخ همه کاره‌ی خانگی

۱۲۲- با کدام چرخ می‌توان کارهایی چون گل‌دوزی، پاک‌دوزی، جادکمه و ... را انجام داد؟

الف- چرخ همه کاره‌ی خانگی

ب- چرخ راسته‌دوز

ج- چرخ مادگی‌دوز

د- چرخ سردوز

۱۲۳- لگن زیر چرخ راسته‌دوز پر از است.

الف- دکمه

ب- وسایل خیاطی

ج- روغن چرخ

د- پارافین

۱۲۴- کدام ماشین مخصوص دوخت جا دکمه برای مانتو و انواع لباس است؟

الف- مادگی‌دوز

ب- راسته‌دوز

ج- سر دوز

د- چرخ دستی

۱۲۵- کدام دوخت، با دست در پشت پارچه انجام می‌گیرد؟

الف- کوک ساده

ب- پس دوزی

ج- بخیه‌ی تزئینی

د- بخیه ساده

۱۲۶- کدام دوخت، کار بخیه‌ی ساده چرخ را انجام می‌دهد؟

الف- کوک جسته

ب- زیگزاگ ساده

ج- کوک ساده

د- بخیه پشت بخیه

۱۲۷- چه زمانی از زیگزاگ ساده استفاده می‌شود؟

الف- برای اتصال موقت تکه‌های لباس

ب- برای اتصال لبه‌های لباس روی قسمت دیگر

ج- برای اتصال زانفیکس به پارچه

د- برای اتصال دائم تکه‌های لباس

۱۲۸- زیگزاگ از کدام جهت دوخته می‌شود؟

الف- چپ به راست

ب- راست به چپ

ج- بالا به پایین

د- پایین به بالا

۱۲۹- از کدام خطوط بیشتر برای برش‌های ما بین کمر و باسن استفاده می‌شود؟

الف- افقی

ب- عمودی

ج- منحنی

د- شکسته

۱۳۰- اگر کمر پایین‌تر از خط اصلی باشد بالا تنه است.

الف- کوتاه

ب- بلند

ج- پهن

د- باریک

۱۳۱- اگر متر را به صد بخش تقسیم کنیم هر بخش آن چه نام دارد؟

الف- میلی‌متر

ب- دسی‌متر

ج- سانتی‌متر

د- اینچ

۱۳۲- نوار کرسله‌ی نازک در اندازه‌گیری چه کاربردی دارد؟

الف- دور کمر بسته می‌شود.

ب- بلندی قد را اندازه‌گیری می‌کند.

ج- دور گردن را اندازه‌گیری می‌کند.

د- دور سینه را اندازه‌گیری می‌کند.

۱۳۳- یک خیاط قبل از اقدام به رسم الگو چه باید بکند؟

الف- اندازه‌گیری دقیق انجام دهد.

ب- کاغذ الگوی خوبی به کار می‌رود.

ج- بایستی اندام را طراحی کند.

د- وسایل لازم جهت الگو و دوخت را تهیه کند.

۱۳۴- انواع آستین‌های جدا در قسمت کاپ تا آستین باید از حلقه‌ی آستین بالا تنه باشند.

الف- کوچک‌تر

ب- بزرگ‌تر

ج- برابر

د- استاندارد

۱۳۵- انواع یقه‌ها کدامند؟

الف- ساده - خطی - ایستاده

ب- برگردان و ایستاده

ج- خطی - برگردان و ایستاده

د- ساده و برگردان

۱۳۶- جا دکمه در لباس‌های جلو باز زنانه در کدام سمت قرار می‌گیرد؟

الف- چپ

ب- راست

ج- زیر

د- عقب

۱۳۷- جا دکمه در لباس های پشت باز زنانه در کدام سمت قرار می گیرد؟

الف- چپ

ب- راست

ج- زیر

د- جلو

۱۳۸- سه محل اساسی و مهم برای قرار گرفتن جا دکمه کدام است؟

الف- یقه، کمر، آستین

ب- یقه، سینه، آستین

ج- گردن، سینه، کمر

د- آستین، سینه، کمر

۱۳۹- برای تقسیم بندی انواع آستین، کدام گزینه صحیح است؟

الف- آستین های جدا و معمولی

ب- آستین های جدا و سرخود

ج- آستین های سر خود و معمولی

د- آستین کیمونو و رگلان

۱۴۰- کدام آستین ها جزء آستین های جدا می باشد؟

الف- شومیزیه، رگلان، چین دار

ب- کیمونو، رگلان، شومیزیه

ج- شومیزیه، چین دار، پف دار

د- کیمونو، پف دار، چین دار

۱۴۱- کدام آستین ها جزء آستین های سر خود می باشند؟

الف- کیمونو، رگلان

ب- رگلان، شومیزیه

ج- پف دار، کیمونو

د- کیمونو سرخود، چین دار

۱۴۲- اگر دور حلقه ی آستین الگو تنگ تر از دور حلقه ی آستین اصلی باشد چه باید کرد؟

الف- اختلاف موجود را از خط پهلوی جلو و پشت به یک اندازه پایین آمده، حلقه ی جدید را رسم می کنیم.

ب- اختلاف موجود را از خط پهلوی جلو و پشت به یک اندازه بالا آمده، حلقه ی جدید را رسم می کنیم.

ج- اختلاف موجود را از خط سر شانه ی جلو و پشت به یک اندازه کم می کنیم.

د- اختلاف موجود را از خط پهلوی در کمر جلو و پشت به یک اندازه اضافه می کنیم.

۱۴۳- دکمه پس از بسته شدن باید کجا قرار گیرد؟

الف- روی خط مرکزی جلو

ب- روی خط سینه

ج- کنار خط مرکزی پشت

د- بطرف حلقه قرار میگیرد.

۱۴۴- کدام گزینه به لباس حجم می دهد؟

الف- خط کمر

ب- طرح یقه

ج- خط سینه

د- ساسون

۱۴۵- علامت S چه مفهومی در الگو دارد؟

الف- حذف پنس

ب- چیدن پنس

ج- بستن پنس

د- باز کردن پنس

۱۴۶- عمل جا به جا کردن پنس ها را از نقطه ای به نقطه ی دیگر چه می گویند؟

الف- تبدیل پنس به چین

ب- انتقال پنس

ج- بستن پنس

د- دوخت پنس

۱۴۷- معمولاً تار پارچه از چه الیافی تهیه می شود؟

الف- الیاف ظریف و نازک

ب- الیاف نرم و شکننده

ج- الیاف ضخیم و مقاوم

د- الیاف ظریف و کم استحکام

۱۴۸- پارچه های نقش دار اندام را چگونه نشان می دهد؟

الف- کوتاه تر

ب- بلندتر

ج- ظریف تر

د- درشت تر

۱۴۹- پارچه هایی با افت و ریزش زیاد اندام را چگونه نشان می دهد؟

الف- درشت تر

ب- کوتاه تر

ج- ظریف تر

د- پهن تر

۱۵۰- کدام پارچه اندام را درشت تر از حد معمول نشان می دهد؟

الف- پارچه های ضخیم، آهاردار

ب- پارچه های نازک، آهاردار

ج- پارچه های بدون آهار و نرم

د- پارچه های نازک و بدون آهار

۱۵۱- پارچه های چهارخانه ی ریز، شخص را چگونه نشان می دهد؟

الف- درشت تر

ب- کوتاه تر

ج- لاغرتر

د- بلند تر

۱۵۲- کدام نوع پارچه ظاهری مدور به پوشنده می دهد؟

الف- پارچه های توپی و خال دار

ب- پارچه های چهارخانه

ج- پارچه‌های راه راه

د- پارچه‌های پیچازی

۱۵۳- برای اشخاص لاغر اندام چه پارچه‌هایی مناسب است؟

الف- پارچه‌های آهاردار، پارچه‌های راه راه عمودی

ب- پارچه‌های پیچازی، پارچه‌های راه راه عمودی

ج- پارچه‌های آهاردار، پارچه‌های چهارخانه

د- پارچه‌هایی با افت زیاد، پارچه‌های چهارخانه

۱۵۴- پارچه با راه‌های افقی اندام را چگونه نشان می‌دهد؟

الف- پهن تر

ب- باریک تر

ج- بلندتر

د- ظریف تر

۱۵۵- کدام نوع از پارچه ها اندام را باریک تر نشان می‌دهد؟

الف- پارچه با خطوط اریب

ب- پارچه با راه‌های افقی

ج- پارچه با راه‌های جناغی

د- پارچه با راه‌های عمودی

۱۵۶- کدام نوع پارچه برای افراد خیلی چاق و خیلی لاغر مناسب نیست؟

الف- ساتن

ب- کتان

ج- ریون

د- ترگال

۱۵۷- کدام پارچه‌ها را طوری «تا» می‌کنند که سمت روی پارچه به سمت بیرون طاقه قرار گیرد؟

الف- پارچه‌های پنبه‌ای، کتان

ب- پارچه‌های پشمی، کتان

ج- پارچه‌های پشمی، پنبه‌ای

د- پارچه‌های پشمی و فاستونی

۱۵۸- برای برش و تنظیم صحیح الگو روی پارچه فاصله‌ی دو سر خط راسته الگو را باید با کجا میزان کرد؟

الف- لبه‌ی ترکی

ب- لبه‌ی عرض پارچه

ج- لبه‌ی الگو

د- اریب پارچه

۱۵۹- به طور کلی باید تکه‌های الگو را چگونه روی پارچه گذاشت؟

الف- سمت پشت پارچه

ب- سمت روی پارچه

ج- موازی با پود پارچه

د- در اریب پارچه

۱۶۰- اپلیکه‌دوزی یعنی چه؟

الف- تکه دوزی

ب- منجوق دوزی

ج- مليله‌دوزى

د- ابريشم‌دوزى

۱۶۱- نخ ابريشم تابيده در چه دوخت‌هاى به كار مى‌رود؟

الف- چرخكارى تزئينى

ب- كوك زدن

ج- پس‌دوزى

د- ساده‌دوزى

۱۶۲- درز تسمه‌اى چيست؟

الف- درز معمولى

ب- دو درزه

ج- دندان موشى

د- قلاب‌دوزى

۱۶۳- با چه روشى مليله روى لباس دوخته مى‌شود؟

الف- ساقه‌دوزى

ب- سوزن دوزى

ج- قلاب دوزى

د- رشتى دوزى

۱۶۴- کدام مانتوها را مى‌توان با قيطان و سوزن‌دوزى‌هاى مختلف تزئين كرد؟

الف- مجلسى

ب- بچه‌گانه

ج- اسپرت

د- بيمارستان

۱۶۵- دوخت مليله و منجوق براى کدام مانتوها مناسب تر است؟

الف- مجلسى

ب- بچه‌گانه

ج- اسپرت

د- مانتو‌كار

۱۶۶- تزئين مانتو به چه عواملى بستگى دارد؟

الف- طرح، مدل، برش

ب- آب و هوا

ج- فصل مورد استفاده

د- موقعيت جغرافيايى

۱۶۷- بهتر است مانتوهاى اسپرت را با چه وسايلي تزئين كرد؟

الف- پولك، مليله، مهره

ب- قيطان، مغزى، منجوق

ج- قيطان، مغزى، سوزن‌دوزى

د- مليله، بلوچ‌دوزى

۱۶۸- به مهره‌هاى ريز رنگى از جنس شيشه يا پلاستيك چه مى‌گويند؟

الف- مليله

ب- مهره

ج- پولک

د- منجوق

۱۶۹- چرا بهتر است هنگام اتوکشی پارچه از رو اتویی استفاده شود؟

الف- زیرا بدون آن درزها خوب اتو نمی‌شود.

ب- زیرا بدون آن سطح پارچه برق می‌افتد.

ج- زیرا بدون آن حلقه‌ی آستین اتو نمی‌شود.

د- زیرا بدون آن «تای» پارچه حفظ نمی‌شود.

۱۷۰- پارچه‌ی رو اتویی باید چه خصوصیتی داشته باشد؟

الف- نخی، بدون پرز

ب- حریر، بدون پرز

ج- نخی، پرزدار

د- حریر، پرزدار

۱۷۱- ژورنال چیست؟

الف- مجموعه‌ای از متدهای مختلف الگو

ب- مجموعه‌ای از الگوهای مختلف لباس

ج- مجموعه‌ای از مدل‌های مختلف لباس

د- مجموعه‌ای از روش‌های مختلف طراحی

۱۷۲- افراد با بازوهای لاغر و بلند چه لباسی نباید بپوشند؟

الف- آستین‌های بلند و پفی

ب- آستین شمشیری

ج- آستین‌های چین‌دار

د- سر آستین‌های کلوش

۱۷۳- پس دوز از کدام سمت دوخته می‌شود؟

الف- چپ به راست

ب- راست به چپ

ج- بالا به پایین

د- پایین به بالا

۱۷۴- اگر کمر بالاتر از خط اصلی باشد بالا تنه است.

الف- بلند

ب- کوتاه

ج- پهن

د- باریک

۱۷۵- برای لباس‌های گشاد از الگوی استفاده می‌شود.

الف- ساسون دار

ب- بدون پنس

ج- تنگ

د- برش دار

۱۷۶- خطوط ساسون‌ها، جادکمه، جیب، پیلی و دوخت‌های تزئینی توسط کدام مورد بر روی الگو مشخص می‌شوند؟

الف- کاربن کردن

ب- صابون

ج- شکاف مثلثی یا سوراخ

د- سوزن ته گرد

۱۷۷- کدام یک از قیچی های زیر مدرج است؟

الف- قیچی گلدوزی

ب- قیچی ساده خیاطی

ج- قیچی برقی

د- قیچی جادکمه

۱۷۸- جیب های مجزا به کدام دسته از جیب ها گفته می شود؟

الف- جیب های کج

ب- جیب های فیلتاب جدا و یکسره

ج- جیب هایی که بین درز دوخته می شود

د- جیب هایی که جدا دوخته شده سپس روی لباس متصل می شود

۱۷۹- معمولاً در چاک جلوی لباس زیپ چگونه دوخته می شود؟

الف- یک طرفه

ب- دندانهای زیپ باید بیرون باشد

ج- دو طرفه

د- مخفی

۱۸۰- چرخ دکمه زن جزو کدام گروه از چرخ هاست؟

الف- چرخ صنعتی

ب- چرخ دستی

ج- چرخ پس دوز

د- چرخ همه کاره ی خانگی

۱۸۱- واحد اصلی اندازه گیری در خیاطی چه نام دارد ؟

الف- گونیا

ب- سانتی متر

ج- فوت

د- اینچ

۱۸۲- کدام گزینه برای علایم اختصاری سایز لباس اشتباه است؟

الف- Z

ب- M

ج- X

د- XL

۱۸۳- در کدام جا دکمه امکان جابجایی دکمه کمتر است؟

الف- عمودی

ب- افقی

ج- بندینکی

د- اریب

۱۸۴- محل جیب رو در مانتو.....پایین تر از خط کمر است.

الف- هفت تا هشت سانتی متر

ب- ده تا دوازده سانتی متر

ج- پانزده سانتی متر

د- هیجده سانتی متر

۱۸۵- کدام گزینه در مورد پنس سرشانه ی پشت صحیح است؟

الف- دوخته نمی شود

ب- انتقال داده نمی شود

ج- حذف نمی شود

د- دوخته می شود و یا انتقال داده می شود

۱۸۶- اپل برای چه اندامی مناسب است؟

الف- افراد چاق

ب- شانه های پهن

ج- شانه های کوچک و کوتاه و چاق

د- افراد لاغر

۱۸۷- کدام قیچی برای برش پارچه مناسب تر است؟

الف- قیچی بلند با دسته ی خمیده

ب- قیچی کوتاه با دسته ی خمیده

ج- قیچی بلند با دسته ی صاف

د- قیچی کوتاه با دسته صاف

۱۸۸- این جیب شبیه جیب فیلتابی دو لبه است تنها تفاوت ان داشتن یک لبه ی پهن است ؟

الف- جیب داخلی مدل جلیقه ای یک تکه

ب- جیب مدل جلیقه ی دو تکه برگردان

ج- جیب رو

د- جیب داخل رو

۱۸۹- در مدل های دو یقه کدام یقه به تنه وصل است ؟

الف- یقه ی رویی

ب- یقه ی زیری

ج- هر دو یقه به تنه وصل می شود

د- هر دو یقه به تنه وصل نمی شود

۱۹۰- نام دیگر جیب داخلی مدل جا دکمه ای چیست ؟

الف- جیب داخلی با برگردان رو

ب- جیب داخلی ساده

ج- جیب فیلتاب دو تکه

د- جیب فیلتاب یک تکه

۱۹۱- بندینک با چه وسیله ای برگردانده می شود؟

الف- سوزن درشت و نخ چهار لا

ب- خودکار

ج- میله بافتنی

د- بشکاف

۱۹۲- به درزی که لای آن را با نوار اریب دوخته می شود چه می گویند ؟

الف- دو درزه

ب- درز ساده

ج- درز مغزی دار

د- درز دوبله

۱۹۳- به کدام قسمت الگوكف آستين مي گويند؟

الف- خط تاي آستين

ب- زير بغل آستين

ج- درز آستين

د- تاج آستين

۱۹۴- هر چه يقه ي آرshal پهن تر باشد شخص را..... نشان مي دهد.

الف- چاق تر

ب- لاغرتر

ج- كشيده تر

د- کوتاه ولاغرتر

۱۹۵- هر چه يقه ي آرshal باريك تر باشد شخص رانشان مي دهد.

الف- لاغرتر

ب- چاق تر

ج- پهن تر

د- لاغرتر و پهن

۱۹۶- سجاف در يقه هاي هفت به چه روشي دوخته مي شود؟

الف- وسط يقه را ابتدا چرخ و سپس سجاف را مي دوزيم

ب- به سجاف و يقه لايه چسبانده

ج- سجاف را لايه زده و بعد از وصل سجاف انتهاي هفت يقه را چرت مي زنيم

د- ابتدا كليپ مي زنيم و بعد سجاف را مي دوزيم

۱۹۷- چه هنگام در بعضي از چرخ ها توپي چرخ را خلاص (شل) مي كنند تا پايه ي چرخ حركت نكند؟

الف- هنگام پر كردن ماسوره

ب- هنگام تنظيم كشش نخ

ج- هنگام جا دادن ماكو در چرخ

د- هنگام دوخت درز

۱۹۸- معمولاً كشش نخ توسط کدام گزينه تنظيم مي شود؟

الف- شيطانك

ب- درجه ي كشش نخ

ج- درجه ي تنظيم دوخت

د- توپي

۱۹۹- در چه حالي نخ دوخت روي سطح بالاي پارچه ديده مي شود ؟

الف- زماني كه درجه ي كشش نخ ماسوره خيلي شل است.

ب- زماني كه درجه ي كشش نخ سوزن خيلي شل است.

ج- زماني كه ماسوره درست پر شده باشد.

د- زماني كه ماكو درست در جاي خود قرار گرفته باشد.

۲۰۰- هنگامي كه درجه ي كشش نخ سوزن خيلي شل باشد، چه اتفاقي مي افتد؟

الف- توپي چرخ حركت نمي كند.

ب- نخ دوخت از زیر پارچه به صورت زنجیره دیده می‌شود.

ج- ماسوره داخل ماکو قرار نمی‌گیرد.

د- نخ ماسوره روی سطح بالای پارچه دیده می‌شود.

۲۰۱- نام دیگر سوزن استرچ چیست؟

الف- سوزن نوک تیغه‌ای

ب- سوزن ژوردوزی

ج- سوزن شارپ

د- سوزن سر سوخته

۲۰۲- در کدام دوخت سوزن را در ضخامت چند تار از پارچه فرو برده و خارج می‌سازیم بدون آن که محکم کشیده شود؟

الف- زیگزاگ ساده

ب- بخیه‌ی تزئینی

ج- دو درزه

د- درز دوبله‌ی خوابیده

۲۰۳- کدام مورد به انواع دوخت‌هایی اطلاق می‌شود که مانع از ریشه شدن جا درز پارچه می‌شود؟

الف- دوخت ساده

ب- بخیه‌ی تزئینی

ج- پاک‌دوزی

د- دو درزه

۲۰۴- ابتدایی‌ترین و معمول‌ترین نوع تمیز دوزی کدام است؟

الف- پاک‌دوزی ساده با دست

ب- پاک‌دوزی با زیگزاگ

ج- پاک‌دوزی با دوخت بخیه

د- پاک‌دوزی با دوخت ساده‌ی چرخ

۲۰۵- نام دیگر پس‌دوزی چیست؟

الف- اورلوک

ب- سردوزی

ج- تودوزی

د- پاک‌دوزی

۲۰۶- سایزبندی در ایران با سایزهای کدام کشور تطبیق دارد؟

الف- آلمان

ب- شوروی

ج- ترکیه

د- سوئد

۲۰۷- چه اندامی می‌تواند تمام اندازه‌های خود را از روی جدول سایزبندی استفاده کند؟

الف- اندام خیلی لاغر

ب- اندام نرمال و استاندارد

ج- اندام‌های کوتاه و چاق

د- اندام‌های بلند و لاغر

۲۰۸- اگر اندازه‌ی دور باسن فرد با اندازه‌ی جدول سایزبندی مطابقت نداشت چه باید کرد؟

الف- ایرادی در دوخت به وجود نمی‌آید.

ب- ایرادی در الگو به وجود نمی‌آید.

ج- از دور باسن کم می‌کنیم.

د- اندازه‌ی دور باسن فرد را جایگزین می‌کنیم.

۲۰۹- پنس زیر سینه برای تعیین فرو رفتگی کدام ناحیه اهمیت دارد؟

الف- سینه

ب- کارور

ج- کمر

د- شانه

۲۱۰- برای ایجاد حجم در قسمت سینه چه باید کرد؟

الف- پنسی از سر شانه به نوک سینه گرفته شود.

ب- پنس ناحیه‌ی کمر حذف شود.

ج- پنس پشت گرفته شود.

د- پنس پهلو گرفته شود.

۲۱۱- درزهای منحنی در چه قسمت‌هایی از لباس استفاده می‌شود؟

الف- برش ایب

ب- برش عمودی

ج- برش‌های افقی

د- برش‌های هلالی

۲۱۲- برای رسم کدام یقه از الگوی بالاتنه استفاده نمی‌شود و به صورت مجزا تهیه می‌شود؟

الف- آرshal

ب- انگلیسی

ج- مردانه

د- آمریکایی

۲۱۳- در طریقه اندازه‌گیری فاصله‌ی سینه کدام گزینه صحیح است؟

الف- فاصله‌ی بین دو سر سینه

ب- فاصله از سینه تا کمر

ج- اندازه خط سینه

د- از گودی گردن تا نوک سینه

۲۱۴- نام دیگر یقه ب . ب چیست؟

الف- یقه سورچی

ب- یقه اسپرت

ج- یقه پیتر پان

د- یقه آمریکایی

۲۱۵- نوک پنس کمر در بالاتنه‌ی جلو به کدام نقطه وصل می‌شود؟

الف- به خط سر شانه

ب- به خط کمر

ج- به نوک سینه

د- به وسط خط سینه و کمر

۲۱۶- برای رسم برش‌های افقی در خط کارور چه باید کرد؟

- الف- پنس سر شانه را بسته و برش را رسم می‌کنیم.
- ب- پنس سر شانه را نصف نموده و برش را رسم می‌کنیم.
- ج- پنس سر شانه اگر باز باشد تاثیری در رسم برش ندارد.
- د- پنس سر شانه را اوزمان داده و برش را رسم می‌کنیم.

۲۱۷- کاپ آستین در چه مکانی از آستین است؟

- الف- در قسمت خط آرنج
- ب- در خط بازو
- ج- در بالای آستین
- د- در پاکتی آستین

۲۱۸- برای اندازه‌گیری دکمه، یکی از روش‌های متداول را نام ببرید؟

- الف- قطر دکمه را با گونیا اندازه‌گیری کنید
- ب- قطر دکمه را با خط کش اندازه‌گیری کنید
- ج- قطر دکمه را با اشل اندازه‌گیری کنید
- د- قطر دکمه را با سانتی متر خیاطی اندازه‌گیری کنید

۲۱۹- کنترل کمر الگو چیست؟

- الف- اندازه‌ی نمودن کمر الگو با کمر فرد
- ب- اندازه‌ی کردن کمر با باسن
- ج- اندازه‌ی کردن کمر با قد
- د- اندازه‌ی کردن کمر با سینه

۲۲۰- معمولاً در افرادی که سینه‌ی خیلی برجسته دارند خط شکست یقه‌ی جلو قدری شل می‌ایستد، چگونه باید بر طرف گردد؟

- الف- توسط گرفتن پنس کوچکی روی خط شکست
- ب- توسط نوار کشی
- ج- توسط چین کش کردن
- د- توسط اوزمان دادن

۲۲۱- روش پهن کردن و برش پارچه در سری دوزی چگونه است؟

- الف- پارچه را دو لا کرده برش می‌کنند.
- ب- پارچه‌ها را به صورت یک لا روی هم گذاشته برش می‌کنند.
- ج- پارچه را روی الگو قرار داده و برش می‌کنند
- د- پارچه را مانند روش تک دوزی پهن و برش می‌کنند

۲۲۲- با توجه به اینکه کناره ترکی پارچه باعث جمع شدن پارچه می‌گردد، چه باید کرد؟

- الف- در برش‌هایی قرار داد که قرار است چین کش شود.
- ب- در برش‌های افقی قرار داد.
- ج- در برش‌های اریب قرار داد.
- د- باید چید و قیچی کرد.

۲۲۳- در صورتی که پارچه چروک را قبل از برش اتو نکنیم چه اتفاقی می‌افتد؟

- الف- لباس بعد از دوخت گشادتر می‌شود.
- ب- لباس بعد از دوخت تنگ‌تر می‌شود.
- ج- لباس بعد از دوخت براق‌تر می‌شود.

د- لباس بعد از دخت چیندار می شود.

۲۲۴- کدام پارچه مختصری آب می‌رود؟

الف- پارچه‌های مصنوعی

ب- ریون

ج- پارچه‌هایی که کمتر از ۶۵٪ الیاف مصنوعی دارند.

د- پارچه‌های پلاستیکی

۲۲۵- اگر خط «تا» پارچه را با اتو کردن نتوان از بین برد هنگام برش چه باید کرد؟

الف- این خط در راستای الگو قرار دهید.

ب- این خط را در بی‌راه الگو قرار دهید.

ج- این خط را در وسط الگو قرار دهید.

د- این خط را خارج از الگو قرار دهید.

۲۲۶- سره کردن پارچه یعنی چه؟

الف- مستقیم کردن سرکج پارچه

ب- پرس کردن پارچه

ج- کنترل مسیر راستای پارچه

د- شستشوی پارچه

۲۲۷- اولین مرحله در آماده کردن پارچه برای برش چیست؟

الف- کنترل مسیر راستای پارچه

ب- پرس کردن پارچه

ج- مستقیم کردن سرکج پارچه

د- تشخیص جنس پارچه

۲۲۸- چرا هنگام برش نباید پارچه را از روی میز بلند کرد؟

الف- زیرا پارچه لیز می‌خورد.

ب- زیرا پارچه نخ کش می‌شود.

ج- الگوها از پارچه جدا می‌شود.

د- میز برش آسیب می‌بیند.

۲۲۹- جا درزها توسط کدام مورد علامت‌گذاری می‌شود؟

الف- مل

ب- خود کار

ج- ماژیک

د- مداد رنگی

۲۳۰- جا درزها با استفاده از کدام مورد اندازه‌گذاری می‌شود؟

الف- متر

ب- کاغذ

ج- پیستوله

د- خط کش منحنی

۲۳۱- پیلی دامن بعد از تا کردن در کدام قسمت به وسیله‌ی کوک ثابت نگه داشته می‌شود؟

الف- خط کمر

ب- خط باسن

ج- خط زانو

د- خط لب دامن

۲۳۲- این دوخت به صورت برجسته و تزئینی روی پیلی قرار می گیرد؟

الف- دوخت پیکانی شکل

ب- دوخت زیگزاگ

ج- دوخت کوک شلال

د- کوک شل

۲۳۳- برای دوخت پیکانی شکل در پیلی ها از نخ متناسب با رنگ پارچه استفاده می شود.

الف- کاموا

ب- ابریشمی

ج- نایلونی

د- کوک

۲۳۴- وصل کردن گوده به لباس به چه عواملی بستگی دارد؟

الف- نوع پارچه و مدل لباس

ب- مدل لباس و رنگ نخ

ج- رنگ نخ و رنگ پارچه

د- مدل و رنگ پارچه

۲۳۵- نام دیگر پیلی دو قلو چیست؟

الف- پیلی دو طرفه

ب- پیلی یک طرفه

ج- پیلی ناودانی

د- چند پیلی داخل هم

۲۳۶- اپل ناودانی مخصوص کدام آستین است؟

الف- آستین شومیزه

ب- آستین ساده

ج- کیمونو

د- آستین دو تکه

۲۳۷- روش اتو کردن صحیح پنس ها در کدام گزینه آمده است؟

الف- اتو کردن از قسمت عریض پنس به طرف نوک آن

ب- اتو کردن از سمت راست به چپ و بالعکس

ج- اتو کردن از طرف نوک پنس به قسمت عریض آن

د- اتو کردن از سمت چپ به راست و بالعکس

۲۳۸- گذاشتن اتوی سرد بعد از گذاشتن اتوی داغ روی درز چه کاربردی دارد؟

الف- برای جلوگیری از کش آمدن پارچه

ب- درزها به خوبی اتو شده و صاف شود.

ج- از لکه شدن پارچه جلوگیری شود.

د- از برق افتادن لباس جلوگیری شود.

۲۳۹- برای اتو کردن کدام قسمت مانتو باید کمی آن را بکشید و اتو کنید؟

الف- یقه

ب- مچ

ج- خط شکست

د- درز آستین

۲۴۰- کدام گزینه برای اتو کردن چین‌ها صحیح است؟

الف- روی ضخامت چین‌ها را اتو بزنید.

ب- نوک اتو را داخل چین‌ها برده، خارج سازید.

ج- چین‌ها را «تا» کرده اتو بزنید.

د- اتو را روی چین گذاشته و بردارید.

۲۴۱- کدام اتو شبیه اتوی خشک‌شویی است؟

الف- اتو بخار

ب- اتو پرس

ج- اتو با فرم منحنی

د- اتوی ساده

۲۴۲- تعداد برش در مانتوهای مجلسی معمولاًاست.

الف- کم

ب- زیاد

ج- یکی

د- مطابق با مدل

۲۴۳- لب پایین مانتو مجلسی در قسمت جلومی باشد.

الف- گرد یا صاف

ب- فقط گرد

ج- فقط صاف

د- چین دار

۲۴۴- کدام قسمت مانتو ها با ژانت اتو می شوند؟

الف- درزهای ساده

ب- درزهای بسته

ج- درزهای لوله ای شکل

د- پایین دامن و دم میچ

۲۴۵- پنس‌های یکسره در پشت مانتو به کدام جهت اتو می شود؟

الف- به سمت پهلو

ب- به سمت خط مرکزی

ج- به سمت پایین

د- به سمت بالا

۲۴۶- اتوی یقه‌های برگرد دار چگونه است؟

الف- درز را قدری به سمت رو بغلطانید

ب- درز را قدری به سمت پهلو بغلطانید

ج- درز را قدری به سمت زیر بغلطانید

د- درز را قدری به سمت بالا بغلطانید

۲۴۷- اتوی نهایی مانتو چگونه است؟

الف- تمام درز ها و قسمتهای مانتو بررسی و در صورت نیاز اتو می شود

ب- با اتوی سرد روی تمام درزهای مانتو اتوکاری می شود

ج- مانتو را نم دار کرده ومجددا آن را اتو می کنند

د- مانتو را تا کرده و با بخار پرس می کنند

۲۴۸- کدام پارچه ها را با رو اتویی اتو می کنند؟

الف- پارچه های رنگ روشن

ب- پارچه های گلدار

ج- پارچه های بارنگ تیره و حساس

د- پارچه های نخی

۲۴۹- برای آستین مانتو های رگلان از کدام اپل استفاده می کنید؟

الف- اپل سوپر

ب- اپل یک و نیم سانت

ج- اپل ابری

د- اپل ناودانی

۲۵۰- هنگام رسم کدام مدل ابتدا پنس سینه بسته شده سپس برش طراحی می شود؟

الف- برش افقی در بالای کف حلقه جلو

ب- برش طولی از سر شانه تا لبه مانتو

ج- برش مر در مانتو های دو قطعه ای

د- برش افقی در کتف پشت مانتو

۲۵۱- در مانتو با پارچه های چهارخانه کدام تکه از الگوری اریب پارچه برش می شود؟

الف- آستین

ب- جلو مانتو

ج- پشت مانتو

د- برش سر شانه و مچ و جیب

۲۵۲- اگر لبه آستین مچی چین داشته باشد چین آن چگونه دوخته می شود؟

الف- لبه آستین را به صورت ساده تو می گذاریم

ب- لبه آستین را با دست یا چرخ دو ردیف چین کش می کنیم

ج- لبه آستین را پاکتی می کنیم

د- لبه آستین را سر دوز می کنیم

۲۵۳- در چه پارچه هایی می توان از برش جناقی استفاده کرد؟

الف- پارچه های پرزدار

ب- پارچه های خالدار

ج- پارچه های مخمل

د- پارچه های راه راه

۲۵۴- بهترین جیب برای مانتو مشاغل کدام است؟

الف- جیب از رو

ب- جیب فانتزی

ج- جیب از پهلوی

د- جیب روی کارور

۲۵۵- در مانتو هایی که جلو باز هستند و خط مرکزی جلو کنار هم قرار می گیرند سجاف چگونه است؟

الف- یک سجاف جدا در سمت چپ برای دوخت دکمه نیاز است

ب- یک سجاف جدا در سمت راست برای دوخت دکمه نیاز است

ج- سمت راست و چپ سجاف نیاز دارد

د- در هر دو طرف سجاف مخفی نیاز است

۲۵۶- یقه انگلیسی سر خود از پایه یقه.....طراحی می شود.

الف- شال

ب- آرshal

ج- شاری

د- ایستاده

۲۵۷- دکمه خور چیست؟

الف- مکانی که خط شکست از آن طراحی می شود

ب- مکانی که سجاف از آنجا رسم می شود

ج- مکانی که اولین دکمه دوخته می شود

د- مکانی که دکمه و جادکمه روی آن قرار می گیرد

۲۵۸- مانتو آزاد معمولاً چگونه طراحی می شود؟

الف- با ساسون و برش های متعدد

ب- بدون ساسون و دارای گشادی مناسب

ج- با برش و ساسون و کمی چسبان

د- بدون ساسون و کمی تنگ

۲۵۹- اگر دکمه خور مانتو شش سانتی متر باشد روی هم گرد جلو مانتو چند سانتی متر است؟

الف- شش سانتی متر

ب- دوازده سانتی متر

ج- هشت سانتی متر

د- ده سانتی متر

۲۶۰- بهتر است مانتو های تابستانی از پارچه های.....انتخاب شود.

الف- نایلونی

ب- پلی استر

ج- ابریشمی

د- نخی

۲۶۱- سجاف یقه گرد در مانتو جلو باز که دکمه خور آن از وسط باشد چگونه است؟

الف- سجاف سر خود یا جدابه صورت یکسره از گردن و جلوتا پایین مانتو

ب- سجاف سر خود یا جدابه صورت یکسره تا گردن مانتو

ج- سجاف سر خود به صورت یکسره از گردن و کمر مانتو

د- سجاف سر خود صورت یکسره فقط در خط مرکزی مانتو

۲۶۲- در آستین های لبه گشاد اوزمان در کدام قسمت الگو است؟

الف- خط دم آستین

ب- خط پهلوی آستین

ج- خط مرکزی تاج آستین

د- خط کف حلقه آستین

۲۶۳- آستین با مچ سر خود به چه مچ هایی گفته می شود؟

الف- مچ جداگانه که به آستین دوخته می شود

ب- مچ پهن جداتا نزدیک آرنج

ج- مچ هایی که سر خود آستین برش می خورد

د- مچ هایی که در لبه چین می خورد

۲۶۴- اگر بخواهیم سر شانه مانتو پهن تر نشان دهد چه آستینی مناسب است؟

الف- آستین بالا چین دار

ب- آستین پایین چین دار

ج- آستین کشیشی

د- آستین پاکتی

۲۶۵- برای بندینگ از چه نخي استفاده می شود؟

الف- نخ گلدوزی

ب- نخ گلابتون

ج- نخ زری

د- نخ ماهیگیری و یا نخ معمولی موم مالیده شده

۲۶۶- کدام گزینه در مورد دوخت دکمه هایی که پایه ندارد صحیح می باشد؟

الف- دکمه به صورت معمولی دوخته می شود

ب- نخ محکم کشیده شده و دکمه دوخته می شود

ج- فاصله دکمه و پارچه سوزن لحاف دوزی قرار داده و دکمه را بدوزید تا پایه دار شود

د- دکمه با پایه دکمه دوزی چرخ دوخته می شود

۲۶۷- مقدار دکمه خور در مورد دکمه های درشت برابر است با

الف- یک دوم قطر دکمه + ۰.۵ الی ۱ سانتی متر

ب- یک دوم قطر دکمه + ۱ الی ۳ سانتی متر

ج- قطر دکمه + ۱ الی ۲ سانتی متر

د- یک دوم قطر دکمه + ۱ الی ۳ سانتی متر

۲۶۸- از کدام مورد برای تعیین سائز لباس های زنانه استفاده می شود؟

الف- دور باسن بزرگ

ب- دور گردن

ج- دور سینه

د- دور کمر

۲۶۹- در صورتی که پارچه نازک باشد، لایی قسمت برگرد یقه به چسبانده می شود.

الف- تنه لباس

ب- سجاف یقه

ج- لبه یقه

د- لبه سجاف

۲۷۰- مقدار اضافه سجاف یقه به کدام مورد بستگی دارد؟

الف- ضخامت پارچه

ب- پهنای پارچه

ج- طول پارچه

د- عرض پارچه

۲۷۱- یک نخ کوک خوب باید دارای چه ویژگی باشد؟

الف- آهار داشته باشد.

ب- آهار نداشته باشد.

ج- خاصیت ارتجاعی داشته باشد.

د- ضخامت آن کم یا زیاد باشد.

۲۷۲- کدام نخ در دوخت به خوبی روی پارچه می خوابد و اثر آن روی پارچه باقی نمی ماند؟

الف- قرقره ی کتانی ضخیم

ب- قرقره ی نایلونی

ج- قرقره ی پلی استر

د- قرقره ی پلاستیکی

۲۷۳- کدام گزینه برای چین کش کردن پارچه به کار می رود؟

الف- ابریشم تابیده

ب- نخ کوک

ج- کش قیطانی باریک

د- عمامه نخی

۲۷۴- در این روش، نخ پس دوزی شل دوخته می شود و دوخت از روی پارچه مشخص نمی گردد؟

الف- پس دوزی مخفی

ب- پس دوزی توام با تور

ج- پس دوزی با زیگزاگ ساده

د- پیچ رُل

۲۷۵- درزهای مخفی در چه قسمت هایی از لباس استفاده می شوند؟

الف- درزهای داخلی یقه

ب- برش های افقی

ج- یقه های هفت

د- لبه دامن

۲۷۶- نرو چیست؟

الف- دوخت دندان موشی

ب- دوخت زیگزاگ

ج- دوخت ساسون

د- دوخت رگه دوزی

۲۷۷- به درزی که لای آن را نوار اریب گذاشته و می دوزند چه می گویند؟

الف- دودرزه

ب- درز ساده

ج- درز مغزی دار

د- دودرزه

۲۷۸- نام دیگر رگه دوزی چیست؟

الف- زیگزاگ

ب- پس دوزی

ج- تودوزی

د- نرودوزی

۲۷۹- از این دوخت ها معمولاً برای تزئین مانتو استفاده می شود؟

الف- نرو، بخیه تزئینی

ب- پس دوزی، شلال ساده

ج- بخیه، کوک شل

د- بخیه تزئینی و کوک شل

۲۸۰- به دوخت‌های مستقیم و نزدیک به یکدیگر که برای تزئین لباس به کار می‌رود چه می‌گویند؟

الف- زیگزاگ

ب- کوک شل

ج- شلال

د- پس دوزی

۲۸۱- در جدول سایزبندی اندازه‌های اندام و سایزبندی با توجه در نظر گرفته شده است.

الف- دور سینه و بلندی قد

ب- بلندی سینه

ج- دور باسن

د- دور کمر

۲۸۲- متر را از روی خط مرکزی پشت گذرانده و آن را از زیر بغل روی راس سینه عبور دهید، عدد به دست آمده کدام اندازه‌گیری را نشان می‌دهد؟

الف- دور سینه

ب- دور باسن

ج- اندازه‌ی زیر بغل

د- فاصله‌ی راس سینه

۲۸۳- متر را در نقطه‌ی وسط جلو روی خط باسن بزرگ قرار داده و آن را از روی برجسته‌ترین قسمت پشت عبور دهید، کدام اندازه‌گیری را انجام داده‌اید؟

الف- دور سینه

ب- دور کمر

ج- بلندی باسن

د- دور باسن

۲۸۴- برای اندازه‌گیری بلندی آستین، دست باید چگونه قرار گیرد؟

الف- صاف کنار پهلوی

ب- خمیده و به طرف جلو

ج- راست و به طرف جلو

د- خمیده و به طرف پشت

۲۸۵- ساسون فرانسوی کدام است؟

الف- ساسون گردن را گویند.

ب- ساسونی که از تقاطع خط کمر و پهلوی به نوک سینه رسم می‌شود.

ج- ساسونی که از تقاطع سر شانه و حلقه‌ی آستین به دست می‌آید.

د- ساسون زیر سینه را گویند.

۲۸۶- آستین لبه‌ی گشاد از چه آستینی رولت می‌شود؟

الف- الگوی اولیه‌ی آستین

ب- آستین‌های جدا

ج- آستین‌های سرخود

د- آستین کیمنو

۲۸۷- برای رسم یقه‌ی ب.ب از چه الگویی استفاده می‌کنیم؟

الف- بالا تنه‌ی جلو

ب- بالا تنه‌ی پشت

ج- بالا تنه‌ی جلو و پشت

د- نصف دور گردن

۲۸۸- اگر مانتو با آستین کیمونو دچار تنگی حلقه شود چه می‌کنیم؟

الف- مرغک (بغلک) می‌دهیم.

ب- اوزمان می‌دهیم.

ج- یوک ایجاد می‌کنیم.

د- پنس می‌گیریم.

۲۸۹- اگر لباس در پرو تنگ یا گشاد باشد اشکال از چیست؟

الف- اندازه‌گیری

ب- دوخت ساسون‌ها

ج- دوخت لباس

د- دوخت درزها

۲۹۰- مدل‌هایی از لباس که در دور یقه چین می‌خورد، انتقال پنس چگونه صورت می‌گیرد؟

الف- انتقال پنس سر شانه به کمر

ب- انتقال پنس سر شانه به پهلوی

ج- انتقال پنس سر شانه به حلقه‌ی گردن

د- انتقال پنس سر شانه به حلقه‌ی آستین

۲۹۱- مرغک‌های آستین کیمونو چگونه برش می‌شود؟

الف- از اریب پارچه برش می‌شود.

ب- از طول پارچه برش می‌شود.

ج- از عرض پارچه برش می‌شود.

د- از آستری برش می‌شود.

۲۹۲- سجاف جلوی مانتو معمولاً چگونه برش می‌شود؟

الف- اریب پارچه

ب- طول پارچه

ج- بیراه پارچه

د- عرض پارچه

۲۹۳- یقه‌ی شومیزی به کدام یک از یقه‌های زیر گفته می‌شود؟

الف- یقه‌ی مردانه

ب- یقه‌ی ب.ب

ج- یقه‌ی آمریکایی

د- یقه‌ی فرنچ

۲۹۴- در یقه‌ی آمریکایی، خط شکست چه کاربردی دارد؟

الف- برای پایه‌ی یقه‌ی پشت

ب- برای فرم دادن یقه

ج- برای تا خوردن یقه‌ی

د- بلند کردن یقه

۲۹۵- برای ثابت کردن پارچه هنگام برش در تولیدی‌ها و مراکز صنعتی از چه چیزی استفاده می‌شود؟

الف- منگنه

ب- گیره‌های مخصوص

ج- سوزن ته گرد

د- با وسایل سنگین

۲۹۶- برای صرفه‌جویی پارچه در برش‌های سری‌دوزی چه باید کرد؟

الف- الگو را به صورت اریب روی پارچه قرار می‌دهند.

ب- الگوها را به صورت افقی و عمودی می‌چینند.

ج- از یک سایز کوچک و بزرگ با هم استفاده می‌شود و برش می‌گردد.

د- الگوها را روی چند رنگ پارچه برش می‌کنند.

۲۹۷- از دوخت بست برای دوخت با چه وسیله‌ی تزئینی روی مانتو استفاده می‌شود؟

الف- منجوق‌دوزی

ب- قیطان‌دوزی

ج- ملیله‌دوزی

د- روبان‌دوزی

۲۹۸- یراق چیست؟

الف- کش‌هایی به پهنای ۱ تا ۴ سانتی‌متر

ب- به روبان‌هایی رنگی گویند.

ج- نوارهای طلایی یا نقره‌ای با نقوش به پهنای ۱ تا ۴ سانتی‌متر

د- به قیطان‌های باریک گویند.

۲۹۹- برای وصل کردن یراق به لباس از چه دوختی استفاده می‌شود؟

الف- کوک

ب- دندان موشی

ج- زیگزاگ

د- بست

۳۰۰- به نوارهای طلایی یا نقره‌ای با نقوش مختلف چه می‌گویند؟

الف- یراق

ب- قیطان

ج- پرک

د- روبان

۳۰۱- ساقه‌دوزی در کدام دوخت‌ها به کار برده می‌شود؟

الف- منجوق و ملیله‌دوزی

ب- روبان‌دوزی و قیطان‌دوزی

ج- یراق‌دوزی و ملیله‌دوزی

د- منجوق‌دوزی، روبان‌دوزی

۳۰۲- برای چرخ کردن آستین (هنگام وصل آن به بالا تنه) بهتر است از کدام سمت چرخ شود؟

الف- از جهت خُرد آستین

ب- مخالف جهت خُرد آستین

ج- از هر سمت که راحت‌تر چرخ شود.

د- از طرف لباس

۳۰۳- لایی سجاف سر خود باید به چه اندازه برش شود؟

الف- به اندازه‌ی الگوی سجاف.

ب- بزرگ‌تر از الگوی سجاف.

ج- کوچک‌تر از الگوی سجاف.

د- بلد تر از طول سجاف

۳۰۴- پرو لباس به چه علت انجام می‌شود؟

الف- جهت رفع اشکالات خاصی که در اندام وجود دارد.

ب- برای مشخص کردن جا دکمه.

ج- برای علامت‌گذاری روی لباس.

د- برای تزئین لباس.

۳۰۵- حلقه‌های قزن با چه دوختی رو کش می‌شود؟

الف- دوخت ساده

ب- بست

ج- زیگزاگ

د- دندان موشی

۳۰۶- پایین مانتوهای کلوش را بهتر است چگونه دوخت کرد؟

الف- پایین مانتو را بدون سردوز «تا» زده پس دوزی کنید.

ب- پایین مانتو را بدون سردوز کوک زده، چرخ کنید.

ج- پایین مانتو را به حالت آزاد سردوز بزنید.

د- پایین مانتو را چرخ درشت زده کمی جمع کرده سپس پس‌دوزی یا چرخ کنید.

۳۰۷- برای اینکه گوشه‌های درز بهتر بیرون بیاید چه باید کرد؟

الف- گوشه‌ها به صورت اریب قیچی شده سپس بیرون آورده می‌شود

ب- گوشه‌ها را چرت می‌زنیم.

ج- گوشه‌ها از دو طرف باز می‌شود.

د- گوشه‌ها به صورت مثلثی خالی می‌شود.

۳۰۸- چه عملی برای جفت کردن قسمت‌های برش شده لباس در دوخت الزامی است؟

الف- شماره‌گذاری الگوها

ب- چرت‌ها و نقاط موازنه

ج- سوزن زدن تکه‌ها به هم

د- نوشتن مشخصات الگو

۳۰۹- چه پارچه‌هایی هنگام دوخت بهتر است با کاغذ دوخته شود؟

الف- حریر، ژرسه، تریکو

ب- کرپ، گاباردین

ج- تافته، مخمل

د- کتان، ژرژت

۳۱۰- مرغک در آستین مخصوص کدام مدل‌ها می‌باشد؟

الف- رگلان، کیمونو

ب- آستین چین‌دار، فانوسی

ج- آستین شمشیری، برش‌دار

د- آستین ساده، پفی

۳۱۱- لایی بدون چسب برای چه پارچه‌هایی مناسب است؟

الف- پارچه‌های نازک

ب- پارچه‌های توری

ج- پارچه‌های پرزدار

د- پارچه‌های ضخیم

۳۱۲- چرا زیر ضخامت اضافی درزها کاغذ برش می‌گذارند؟

الف- برای برای بهتر اتو شدن درزها

ب- برای جلوگیری از باقی ماندن رد درزها روی پارچه

ج- برای جلوگیری از کش آمدن درزها

د- برای پرس شدن درزها هنگام اتو کردن آنها

۳۱۳- پوشیدن چه لباسی به افراد با گردن بلند توصیه نمی‌شود؟

الف- یقه‌های هفت

ب- یقه‌های ایستاده

ج- استفاده از شال گردن

د- یقه‌های چین‌دار

۳۱۴- چه یقه ای برای افراد با گردن کوتاه توصیه می‌شود؟

الف- یقه‌های ایستاده

ب- یقه‌های هفت و باز

ج- یقه فرنجی

د- شال گردن

۳۱۵- چه لباسی برای افراد با سینه‌ی بزرگ مناسب است؟

الف- یقه‌های هفت با برگردان ظریف - یقه‌ی انگلیسی

ب- یقه‌های خیلی باز و چین‌دار

ج- کمرهای تنگ و لباس‌های چهار دکمه

د- یقه‌های پهن و آستین کوتاه

۳۱۶- کدام گزینه برای افراد با قد کوتاه و چاق مناسب نیست؟

الف- آستین‌های چین‌دار و پفی و لباس‌های دو قطعه‌ای

ب- مدل‌های پرنسسی

ج- لباس‌های جلو باز

د- آستین‌های بلند و چسبان

۳۱۷- برای شناسایی و رفع اشکالات احتمالی در اندام باید.....دوخته شود؟

الف- پاترون

ب- لباس

ج- مانتو

د- بلوز

۳۱۸- در خیاطی و تاژیبه چه معناست؟

الف- برآمدگی یا قوز در پشت

ب- فرو رفتگی ستون فقرات

ج- فرو رفتگی قفسه سینه

د- برآمدگی قفسه سینه

۳۱۹- اوزمان طبیعی چیست؟

الف- اوزمان ۳ سانتی متری

ب- اوزمان یک ونیم سانتی متری

ج- اوزمانی که از بستن پنس به وجود می آید

د- اوزمان هایی که در بالاتنه ایجاد می شود

۳۲۰- مانتو ترک از چه الگویی تهیه می شود؟

الف- از الگوی پیلی دار

ب- از الگوی کلوش

ج- از الگوی برش از سر شانه یا حلقه آستین

د- از الگو با برش های عرضی

۳۲۱- اگر فقط دامن مانتو کلوش باشد الگو چگونه رسم می شود؟

الف- الگو به صورت یکسره رسم می شود

ب- الگو بالاتنه تا کمر والگوی دامن کلوش جداگانه رسم می شود

ج- الگو به صورت ترک رسم می شود

د- الگو با انتقال پنس به لب دامن رسم می شود

۳۲۲- اگر مانتو دارای سجاف جا دکمه به صورت مخفی باشد بهتر است از کدام جا دکمه استفاده شود؟

الف- جادکمه فیلتابی

ب- جادکمه عمودی

ج- جادکمه افقی

د- جادکمه دریچه ای

۳۲۳- دوخت دکمه های چهار سوراخ چگونه است؟

الف- به صورت مخفی

ب- به صورت پس دوزی

ج- فقط به صورت ضربدری

د- به صورت ضربدری یا افقی

۳۲۴- در یقه انگلیسی به کدام قسمت یقه بالایی لایی چسبیده می شود؟

الف- روی یقه

ب- زیر یقه

ج- لبه یقه

د- زیر و روی یقه

۳۲۵- دوخت سجاف در یقه های مسطح چگونه است؟

الف- یقه روی سجاف قرار گرفته و دوخته می شود

ب- یقه زیر سجاف قرار گرفته و دوخته می شود

ج- یقه بین سجاف و گردن در تنه قرار گرفته و دوخته می شود

د- یقه در زیر سجاف و تنه قرار گرفته و دوخته می شود

۳۲۶- از انواع میج می توانرا نام برد.

الف- میج ساده

ب- میج رسمی و غیر رسمی

ج- میج چین کش

د- میج دوبل و ساده و سر خود

۳۲۷- دوخت دکمه با ماشین دوخت چگونه انجام می شود؟

الف- توسط پایه زیکزاک

ب- توسط پایه رول

ج- توسط پایه جادکمه

د- توسط پایه دوخت دکمه

۳۲۸- دوخت جا دکمه با ماشین دوخت به چند روش انجام می شود؟

الف- فقط عمو دی

ب- فقط افقی

ج- فقط اریب

د- عمودی یا افقی

۳۲۹- اتوی یقه های ایستاده چگونه است؟

الف- یقه را به طرف داخل تا کرده اتو کنید

ب- یقه نیاز به برگرداندن ندارد و صاف اتو می شود

ج- یقه را به حالت کش کاری اتو کنید

د- یقه را بدون اتو آماده کنید

۳۳۰- درز زیر آستین با چه وسیله ای اتو می شود؟

الف- میز اتو

ب- بالشک اتو

ج- بالشک بیضی

د- ژانت

۳۳۱- قبل از پرو مانتو چه باید کرد؟

الف- درزها را چرخ کرده سپس پرو کنید

ب- باید درزها را باز کرده واتو کشیده و پرو کنید

ج- مانتو را کامل نموده پرو کنید

د- برش های مانتو را سنجاق زده پرو کنید

۳۳۲- چه عواملی در لباس به ظریف نشان دادن اندام کمک می کند؟

الف- پارچه لطیف با رنگ روشن و راه های افقی

ب- پارچه لطیف با افت زیاد و رنگ تیره

ج- پارچه های آهار دار با رنگ تیره

د- پارچه های آهار دار با رنگ روشن

۳۳۳- برای پارچه های حریر و ژورژت به جای لایی از کدام گزینه استفاده می شود؟

الف- ساتن

ب- ارگانزا

ج- چلوار

د- زانفیکس

۳۳۴- انحنا دادن ساسون هاچه تاثیری در مانتو دارد؟

الف- پارچه کمتر استفاده می شود

ب- پایین ساسون کیس نمی افتد

ج- انحنا ساسون اندام را در قسمت بالا تنه بهتر و زیباتر نشان می دهد

د- باعث خوب ایستادن گشادی پایین دامن می شود

۳۳۵- جیب با گوشه های گرد چگونه آماده می شود؟

الف- به صورت گرد برش زده و می دوزیم

ب- با گوشه های گرد برش زده با سوزن و نخ وصل می کنیم

ج- با مقواالگو تهیه کرده برش می زنیم لبه کار را خرد داده وصل می کنیم

د- به حالت گرد برش خورده با لایی وصل می کنیم

۳۳۶- برای جیب با سجاف پهن چگونه عمل می کنیم؟

الف- پس از برش لبه سجاف را تا زده اتو می کنیم سپس دوخت می کنیم

ب- بعد از برش دور جیب را پا دوزی کرده سپس وصل می کنیم

ج- جیب را دو لایه دوخته سپس وصل می کنیم

د- جیب را داخل سجاف قرار داده و دوخت می زنیم

۳۳۷- لبه آستین تنگ به چند روش دوخته می شود؟

الف- توسط مچی باریک

ب- سجاف یکسره یازیپ ویا بندینک

ج- توسط کش دوزی

د- به صورت پیلی

۳۳۸- گوشه ی سجاف یکسره مچ چگونه دوخته می شود؟

الف- به صورت دایره دوخت می شود

ب- معمولی دوخت می شود

ج- مستطیلی دوخت می شود

د- به صورت مثلث قائم الزاویه دوخت می شود

۳۳۹- طرز آستر کشی پارچه دانتل توری چگونه است؟

الف- بزرگتر از خودش برش می شود

ب- کوچکتر از خودش بریده می شود

ج- آستری ۵ سانت بلندتر بریده می شود

د- به اندازه خودش بریده می شود

۳۴۰- انواع چین دوزی کدامند؟

الف- چین دوزی با نوار اریب

ب- چین دوزی با زیگزاگ و نخ ضخیم

ج- چین دوزی با بخیه ، با زیگزاگ و نخ ضخیم

د- چین دوزی ساده، چین دوقلو، با دست و چرخ

۳۴۱- بندینک پارچه ایی را از کدام قسمت پارچه تهیه می کنیم؟

الف- از حدفاصل طول و عرض

ب- از ترکی پارچه

ج- از حاشیه پارچه

د- از راستای پارچه

۳۴۲- پس دوزی همراه با نوار چگونه است؟

الف- نوار را با دست به لبه درز دوخت می کنیم

ب- لبه نوار را پس دوزی می کنیم

ج- نوار به لبه داخلی دوخته شده و اتو می شود و پس دوزی به صورت مایل در فاصله کم انجام می شود

د- نوار را به حالت اریب دوخته و اتو کشیده پس دوزی میکنیم

۳۴۳- پاک دوزی همراه با ماشین دوخت معمولی چگونه انجام می شود؟

الف- لبه درز را ۳ میلی متر دولا کرده و روی آن را چرخ می کنیم

ب- با ۳ میلی متر فاصله دوخت می کنیم

ج- با چرخ اورلوک دوخته می شود

د- به روش دندان موشی دوخته می شود

۳۴۴- چه قسمت هایی از مانتو شکل مخفی دارد؟

الف- پیلی و زیپ

ب- جیب و زیپ

ج- زیپ و قزن

د- پیلی و گوده

۳۴۵- دوخت شلال های جادکمه با دست چه شکلی می باشد؟

الف- عمودی

ب- افقی

ج- اریب

د- جناغی

۳۴۶- در صورتی که خط پهلوی مانتو به طرف پشت کشیده شود علت چیست؟

الف- الگو مساوی برش خورده است

ب- اندازه گیری اشتباه است

ج- الگوی پشت بزرگتر از الگوی جلو برش خورده است

د- اندازه الگوی بالاتنه پشت و جلو با هم زیادی اختلاف دارند

۳۴۷- برای جلوگیری از برق افتادگی و حفظ خواب مخمل از چه وسیله ایی استفاده می شود؟

الف- ولولورت

ب- طیاره

ج- بالشتک بیضی

د- ژانت

۳۴۸- جنس پارچه تافته چگونه است ؟

الف- آهار دار ، براق و نرم

ب- خشک و خشن و آهار دار

ج- لطیف و نرم

د- نازک و خشن

۳۴۹- دوخت مليله و منجوق برای کدام مانتوها مناسب تر است؟

الف- مجلسی

ب- اسپورت

ج- کار

د- مشاغل

۳۵۰- تزئین مانتو به چه عواملی بستگی دارد؟

الف- طرح -مدل-برش

ب- آب و هوا

ج- موقعیت جغرافیایی

د- فصل مورد استفاده

۳۵۱- پارچه های دانتل دارای چه ویژگی هستند؟

الف- به صورت یکنواخت بافته میشود

ب- دارای گل برجسته نیست

ج- دارای گل برجسته است

د- به صورت یکنواخت بافته نمی شود

۳۵۲- درزهای مخفی در چه قسمتی از لباس استفاده می شود ؟

الف- برش های افقی

ب- لبه ی دامن

ج- درز های داخلی یقه

د- یقه های هفت

۳۵۳- یقه شال جدا از الگوی به دست می آید.

الف- از الگوی جلوی بالاتنه

ب- از الگوی بالاتنه پشت

ج- از الگوی بالاتنه ی جلو و آستین

د- از الگوی پشت و جلوی بالاتنه

۳۵۴- یقه های مسطح و پهن که تا روی سرشانه ادامه داشته باشد مناسب چه اندامی است؟

الف- شانه پهن

ب- شانه باریک

ج- شانه افتاده

د- شانه چاق و برجسته

۳۵۵- جهت طراحی یقه در الگو لازم است ابتدا برای صاف شدن سطح الگو پنس به یکی از پنس های

اصلی منتقل شود.

الف- پهلوی

ب- کمر

ج- زیر بغل

د- سینه

۳۵۶- در لباس هایی که دارای دکمه خور جدا می باشند، معمولاً از کدام نوع جادکمه استفاده می شود؟

الف- جادکمه پارچه ای

ب- جادکمه افقی

ج- جادکمه اریب

د- جادکمه عمودی

۳۵۷- کدام قسمت از یقه بالاتراز خط گردن قرارمی گیرد و بعد از آن پهنای یقه برمی گردد؟

الف- دال یقه

ب- برگرد یقه

ج- پایه یقه

د- طرح یقه

۳۵۸- خط راه قطعات الگوی جلو با کدام خط موازی می باشد؟

الف- خط مرکزی پشت

ب- خط مرکزی جلو

ج- خط باسن

د- خط کمر

۳۵۹- چگونه ایراد آستین در بازوی خی لی چاق برطرف می شود؟

- الف- الگوی آستین در خط مرکزی و قسمت عرضی بالای آستین قیچی شده و به اندازه لازم اوزمان داده می شود
- ب- کاپ آستین در عرض الگو باز شده و به اندازه لازم روی هم آورده می شود
- ج- به گشادی آستین در قسمت پهلوها به طور مساوی اضافه شده و حلقه بالاتنه باز می شود
- د- به شیب آستین اضافه شده و چین بالای آستین بیشتر می شود

۳۶۰- در الگوسازی چه موقع فضای کافی برای برجستگی سینه در محیط بالاتنه به وجود می آید؟

- الف- هنگامی که پنس پهلوی به پنس شانه متصل شود
- ب- هنگامی که پنس سینه باز شود
- ج- هنگامی که پنس سینه بسته شود
- د- هنگامی که پنس زیر سینه دو برابر شود

۳۶۱- موقع خرید نخ، رنگ آن را چگونه باید انتخاب کرد؟

- الف- هم رنگ پارچه
- ب- کم رنگ تر از رنگ پارچه
- ج- کمی پر رنگ تر از رنگ پارچه
- د- مکمل رنگ پارچه

۳۶۲- این نوع قرقره دارای الیافی تابدار است و بیشترین مصرف را در دوخت دارد.

- الف- قرقره ی ابریشمی
- ب- قرقره ی کتانی
- ج- قرقره ی نایلونی
- د- قرقره ی پلی استر

۳۶۳- کدام سوزن مخصوص چرم دوزی است؟

- الف- سوزن دوقلو
- ب- سوزن سه گوش
- ج- سوزن استرچ
- د- سوزن سر سوخته

۳۶۴- سوزن ژوردوزی مخصوص چه پارچه هایی است؟

- الف- کتان لطیف و ارگانزا
- ب- پشمی و استرچ
- ج- کتانی و پشمی
- د- ارگانزا و استرچ

۳۶۵- با استفاده از این سوزن می توان دو ردیف دوخت را به طور همزمان انجام داد.

- الف- سوزن ژوردوزی
- ب- سوزن استرچ
- ج- سوزن دوقلو
- د- سوزن سه گوش

۳۶۶- به دوخت هایی گفته می شود که برای تو گذاشتن لبه آستین، کت و استفاده می شود.

- الف- ژوردوزی
- ب- گان دوزی
- ج- پس دوزی
- د- پاک دوزی

۳۶۷- کدام دوخت از استحکام بیشتری برخوردار است؟

الف- کوک شُل

ب- بخیه

ج- کوک جسته

د- زیگزاگ ساده

۳۶۸- دوخت این نوع درز مناسب پوشاک اسپرت است؟

الف- درز باز

ب- درز دوبله خوابیده

ج- درز شکسته

د- درز ساده

۳۶۹- برای دوام بیشتر درز ساده چه باید کرد؟

الف- باید انتها و ابتدا آن را لایی چسب چسباند.

ب- باید ابتدا و انتهای آن را دوبار چرخ کرد.

ج- باید ابتدا و انتهای آن را بخیه با دست دوخت

د- باید ابتدا و انتهای آن را زیگزاگ دوخت

۳۷۰- در این نوع دوخت ابتدا درز در سمت روی پارچه چرخ می‌شود و سپس پارچه را به طرف پشت برگردانده و

دوباره درز گرفته می‌شود.

الف- درز دوبله شکسته

ب- درز دوبله خوابیده

ج- درز فرانسوی

د- درز ساده

۳۷۱- فاصله‌ی سینه را چگونه اندازه‌گیری می‌کنیم؟

الف- از گودی گردن تا زیر سینه

ب- فاصله‌ی بین دو راس سینه

ج- از سر شانه تا راس سینه

د- فاصله‌ی بین دو سر شانه

۳۷۲- بلندی سینه را چگونه اندازه‌گیری می‌کنیم؟

الف- از گودی گردن تا زیر سینه

ب- فاصله‌ی بین دو نوک پستان

ج- از گوشه‌ی سرشانه تا زیرسینه

د- از گوشه‌ی سرشانه یا گودی گردن تا نوک سینه

۳۷۳- متر را در کنارگردن قرار داده و تا انتهای استخوان شانه اندازه‌گیری کنید، کدام اندازه‌گیری را انجام

داده‌اید؟

الف- دورگردن

ب- سرشانه

ج- دور بازو

د- دور حلقه‌ی آستین

۳۷۴- دور بازو را چگونه اندازه‌گیری می‌کنیم؟

الف- دست را به طرفین اندام باز کرده و اندازه‌گیری می‌کنیم.

ب- باریک ترین قسمت بازو را اندازه‌گیری می‌کنیم.

ج- دست را کنار پهلوی به صورت عمودی قرار می‌دهیم.

د- برجسته‌ترین قسمت بازو را اندازه‌گیری می‌کنیم.

۳۷۵- سجاف‌های پهن را در پشت لباس چگونه مهار می‌کنند؟

الف- توسط پس‌دوزی درشت دور یقه

ب- توسط بست در سر شانه و درز وسط پشت

ج- دور سجاف یقه را زیگزاگ می‌زنیم

د- با یک ردیف چرخ‌کاری

۳۷۶- از کدام الگو روی کاغذ دیگر کپی شده و مدل‌سازی می‌شود؟

الف- الگوی اصلی

ب- الگوی کار

ج- الگوی نهایی

د- الگوی پایانی

۳۷۷- الگویی که لباس از روی آن بریده می‌شود و تمام اطلاعات لازم برای برش و دوخت لباس روی آن نوشته شده چه نام دارد؟

الف- الگوی اصلی

ب- الگوی اساسی

ج- الگوی مادر

د- الگوی نهایی

۳۷۸- علاوه بر مدل لباس از نظر تنگی یا گشادی، نیز در تعیین متراژ پارچه مؤثر است.

الف- طول پارچه

ب- عرض پارچه

ج- جنس پارچه

د- راه پارچه

۳۷۹- این نقاط روی الگو در جاهایی قرار می‌گیرند که قطعات الگو در آن نقاط باید کنار یکدیگر دوخته شود؟

الف- اضافه درز

ب- نقاط موازنه

ج- دو لای پارچه

د- خط راستا

۳۸۰- برای کلوش کردن مانتو چه باید کرد؟

الف- ساسون‌های سر شانه را در جلو و پشت بسته و به پایین الگو انتقال می‌دهیم.

ب- از روی دامن کلوش برش کنید.

ج- در قسمت پهلوها اوزمان دهید.

د- ساسونهای جلو و پشت را بسته یا می‌دوزیم.

۳۸۱- در مانتوهای برش‌دار، ساسون‌ها چگونه انتقال پیدا می‌کند؟

الف- ساسون‌ها به برش منتقل می‌شوند.

ب- ساسون‌ها به حلقه‌ی آستین منتقل می‌شوند.

ج- ساسون‌ها بسته می‌شوند.

د- ساسون‌ها حذف می‌شوند.

۳۸۲- در کدام مانتو، برش از سر شانه و یا حلقه‌ی آستین شروع شده و به نوک سینه و سپس به پایین مانتو ادامه

پیدا می‌کند؟

الف- مانتوی کلوش

ب- مانتوی ساده

ج- مانتوی ترک

د- مانتوی جیب‌دار

۳۸۳- کدام مانتو، گشادی مورد نیاز را در قسمت بالای شکم و زیر سینه دارد؟

الف- مانتوی کشی

ب- مانتوی ترک

ج- مانتوی چین‌دار

د- مانتوی بارداری

۳۸۴- برای رسم الگوی صحیح آستین، دور حلقه‌ی آستین بالا تنه را چگونه اندازه‌گیری می‌کنیم؟

الف- با متر خوابیده

ب- با متر ایستاده

ج- با خط کش T

د- با گونیا

۳۸۵- معمولاً ساسون لقی یقه به کجا منتقل می‌شود؟

الف- به سر شانه

ب- به ساسون زیر سینه

ج- به حلقه‌ی آستین

د- به خط گردن

۳۸۶- کدام گزینه صحیح است؟

الف- پود در عرض و تار در طول پارچه قرار می‌گیرد.

ب- پود در طول و تار در عرض پارچه قرار می‌گیرد.

ج- پود در اریب و تار در عرض پارچه قرار می‌گیرد.

د- تار در اریب و پود در عرض پارچه قرار می‌گیرد.

۳۸۷- کافی بودن مقدار و طول پارچه بستگی به دارد.

الف- طول پارچه

ب- راستای پارچه

ج- عرض پارچه

د- متراژ پارچه

۳۸۸- بهتر است که همیشه خطوط الگو با کناره‌ی پارچه (ترکی) موازی باشند.

الف- راه

ب- بی‌راه

ج- اریب

د- راه عرضی

۳۸۹- چرا اندازه‌های طولی پوشاک روی راستای پارچه قرار می‌گیرد؟

الف- چون نخ پود کمتر کش می‌آید.

ب- چون نخ پود بیشتر کش می‌آید.

ج- چون نخ تار کمتر کش می‌آید.

د- چون نخ تار بیشتر کش می آید.

۳۹۰- اگر الگو را روی راستای پارچه قرار نگیرد چه اتفاقی می افتد؟

الف- موقع نشستن و خم شدن لباس تغییر فرم می دهد.

ب- موقع نشستن و خم شدن لباس تغییر فرم نمی دهد.

ج- ب دلخواه ب هر جهت میتوان گذاشت.

د- لباس خوش فرم تر روی بدن قرار می گیرد.

۳۹۱- کدام دسته از پارچه ها دارای تار و پود هستند؟

الف- ساتن، کشباف، تریکو

ب- ساتن، نمد، تریکو

ج- نمد، تریکو، کشباف

د- ساتن، کرپ، گواردین

۳۹۲- چرا پارچه های آهاردار شخص را چاق تر نشان می دهد؟

الف- چون به راحتی روی تن می خوابد.

ب- زیرا به راحتی روی آن آستر می شود.

ج- زیرا به راحتی آستر نمی شود.

د- زیرا به راحتی روی تن نمی خوابد.

۳۹۳- چرا پارچه هایی که دارای افت زیاد هستند فرد را ظریف تر و لاغر تر نشان می دهد؟

الف- زیرا به راحتی روی تن نمی خوابد.

ب- زیرا به راحتی روی تن می خوابد.

ج- زیرا به راحتی آستر نمی شود.

د- زیرا به راحتی آستر می شود.

۳۹۴- کدام پارچه ها به اندام پوشنده قطر بیشتری می دهند؟

الف- پارچه های نازک

ب- پارچه های با افت زیاد

ج- پارچه های ضخیم

د- پارچه های کشی

۳۹۵- کدام دسته از پارچه ها دارای تار و پود نیستند؟

الف- تریکو، ریون، ساتن

ب- کشباف، کرپ، نمدی

ج- ساتن، کرپ، ریون

د- کشباف، تریکو، نمدی

۳۹۶- تارها موازی لبه ی پارچه واز پود هستند.

الف- کم دوام تر

ب- محکم تر

ج- نرم تر

د- لطیف تر

۳۹۷- از کوک شل برای چه خطوطی استفاده می شود؟

الف- برای دوخت لایی

ب- برای انتقال الگو روی پارچه

ج- برای پس دوز کردن

د- برای دوخت سجاف

۳۹۸- بعد از دوخت کوک شل چه باید کرد؟

الف- باید روی آن را با صابون علامت گذاری کرد.

ب- باید به وسیله ی قیچی تیز کوک ها را از وسط چید.

ج- باید روی آن را کوک شلال دوخت.

د- باید تمام خط دوخت شده را چرت زد.

۳۹۹- از زانفیکس در چه جاهایی استفاده می شود؟

الف- لبه ی دامن، مچ

ب- زیر سجاف، یقه

ج- درز لباس

د- جهت وصل یقه

۴۰۰- از کدام پارچه برای دوخت پاترون استفاده می شود؟

الف- پارچه ی متقال

ب- پارچه ی نایلونی

ج- حریر

د- پارچه ی ابریشمی

۴۰۱- برای استحکام نخ کوک از چه وسیله ای استفاده می شود؟

الف- موم

ب- کاربن

ج- مل

د- صابون

۴۰۲- بالشتک بیضی برای اتو کشی استفاده می شود.

الف- درزهای منحنی

ب- درزهای راست

ج- لبه ها

د- گوشه ها

۴۰۳- کاربرد ژانت در کدام یک از گزینه ها آمده است؟

الف- درز پهلوی

ب- برش های عمودی جلوی لباس

ج- فرم های لوله ای

د- برش های افقی جلوی لباس

۴۰۴- چه موقع برای اتو کردن پنس ها میان آنها را می چینیم؟

الف- پنس دارای طول زیاد باشد.

ب- پارچه براق با قطر پنس زیاد باشد.

ج- پارچه نازک با قطر پنس کم باشد.

د- پارچه ضخیم با قطر پنس زیاد باشد.

۴۰۵- اگر تخته ی ولولورت نداشته باشیم پارچه های مخمل را چگونه اتو می کنید؟

الف- روی میز اتو و از پشت پارچه را اتو کنید.

ب- روی پارچه رو اتویی آن را اتو کنید.

ج- از اتوی بخار با فاصله ی ۱۰ سانتی متری استفاده کنید.

د- از اتوی سرد به طور مستقیم استفاده کنید.

۴۰۶- برای اتو کردن پارچه‌های مخمل از چه وسیله‌ای استفاده می‌شود؟

الف- ژانت

ب- بالش تک بیضی

ج- اتو با فرم منحنی

د- ولولورت

۴۰۷- پهنای ساسون سرشانه در لباسهایی که حالت آزاد دارند یا مانتوچه مقدار است؟

الف- دوبرابر اندازه ساسون استاندارد

ب- نصف اندازه ساسون استاندارد

ج- یک ونیم برابر اندازه ساسون استاندارد

د- به اندازه پهنای ساسون استاندارد

۴۰۸- مقدار دگمه خوربه طور معمول با کدام گزینه برابر است؟

الف- قطر دگمه باضاف ۱.۵ سانتی متر

ب- قطر دگمه باضاف ۱.۵ تا ۱.۸ سانتی متر

ج- یک دوم قطر دگمه باضاف ۱.۵ تا ۱.۸ سانتی متر

د- یک دوم قطر دگمه باضاف ۱.۵ تا ۱.۷ سانتی متر

۴۰۹- حلقه آستین باید چند سانت بزرگتر از حلقه بالاتنه باشد؟

الف- ۱ سانتی متر

ب- ۳ سانتی متر

ج- ۱.۷۵ سانتی متر

د- ۱.۵ سانتی متر

۴۱۰- اضافه درز جهت درزهای بسته.....است.

الف- ۰.۵ الی ۰.۷۵ سانتی متر

ب- ۱.۵ الی ۲.۵ سانتی متر

ج- ۱ الی ۵ سانتی متر

د- ۲ الی ۲.۵ سانتی متر

۴۱۱- طریقه برش بندنیک روی پارچه چگونه است؟

الف- از طول پارچه به پهنای ۲ سانتی متر

ب- از عرض پارچه به پهنای ۰.۵ سانتی متر

ج- نواری از اریب پارچه به پهنای ۳ سانتی متر

د- نواری در طول پارچه به پهنای ۱/۵ سانتی متر

۴۱۲- مقدار پارچه لازم جهت برش مانتو چگونه محاسبه می‌شود؟

الف- متراژ پارچه برای کلیه سائزها یکسان می‌باشد

ب- نیازی به محاسبه عرض پارچه نداریم

ج- متراژ پارچه های آستر دار را بیشتر محاسبه می‌کنیم

د- تکه های الگوی لباس را روی میز با عرض ۱۵۰ سانتی متر محاسبه می‌کنیم

۴۱۳- طریقه وصله آستین به بالاتنه چگونه می‌باشد؟

الف- نقاط موازنه جلو و پشت آستین به نقاط موازنه جلو و پشت بالاتنه منطبق می‌شود.

ب- دور حلقه آستین کمتر از دور حلقه بالاتنه و حالت کشیده وصل می‌شود.

ج- تاج آستین را با اتو حالت داده و به بالاتنه وصل می‌کنیم.

د- آستین راچین داده وبه بالاتنه وصل می کنیم.

۴۱۴- جهت خط جادگمه، زیپ وپیلی درمانتو خانمهابه کدام طرف است؟

الف- سمت چپ به راست

ب- روی خط مرکزی جلو

ج- روی خط مرکزی پشت

د- سمت راست به چپ

۴۱۵- موارد استفاده ازبخیه تزئینی دردوخت مانتو را نام ببرید ؟

الف- جهت دوخت تزئین روی درزها و پیلی ها استفاده می شود .

ب- برای اتصال درز تکه هایی که یکی به دیگری چین می خورد.

ج- برای اتصال پارچه و رویه به آستر استفاده می شود .

د- مخصوص اتصال لایی به پارچه است که با دست دوخته می شود .

۴۱۶- چند نوع یقه هایی که حالت برگشته دارند و از خود بالا تنه ساخته می شوند نام ببرید ؟

الف- یقه انگلیسی - یقه هفت - یقه شکاری

ب- یقه ب یقه ملوانی - یقه خرگوشی

ج- یقه مردانه - یقه ایستاده - یقه بالی

د- یقه آرشال- یقه آمریکایی- یقه آرشال طرح دار

۴۱۷- کدام قسمت از مانتو باید حالت توازن داشته باشد ؟

الف- جی تکه های تزئینی و حاشیه تزئینی

ب- خط کمر - خط پهلوی - خط سینه

ج- آستین - یقه - بالا تنه

د- حلقه آستین - خط کمر - خط گردن

۴۱۸- در موقع چین کش کردن خط کمر ،خط راهنما باید چگونه باشد؟

الف- خطوط چین کش روی خط راهنما قرار گیرد

ب- بالای دو خط چین کش قرار گیرد

ج- در پایین خطوط چین قرار گیرد

د- بین دو خط چین کش قرار گیرد

۴۱۹- انتقال پنس سینه به محل تلاقی خط کمر و پهلوی راگویند.

الف- الف - پنس فرانسوی

ب- پنس حلقه آستین

ج- گردن

د- د - پنس زیر بغل

۴۲۰- هنگام اندازه گیری قد آستین ،دست در چه حالتی می باشد ؟

الف- در حالت منحنی

ب- در حالت خمیده

ج- در حالت صاف

د- در حالت ایستاده

۴۲۱- روی پارچه معمولاً چگونه است؟

الف- کم رنگ تر است

ب- ساده تر است

ج- برجسته و منقوش تر است

د- بی رنگ تر است

۴۲۲- برش مدل های غیر متقارن روی پارچه چگونه است ؟

الف- الگو را یک لا و به سمت روی پارچه قرار می دهیم

ب- الگو را روی دولای پارچه قرا رمی دهیم

ج- الگو را بدون در نظر گرفتن راسته روی پارچه قرار می دهیم

د- الگورا به جهت عرض و یک لا روی پارچه قرا می دهیم

۴۲۳- در موقع وصل یقه به بالا تنه کدام خطوط باید منطبق بر هم باشند؟

الف- نقاط موازنه (خط مرکزی پشت ، گوشه گردن)

ب- خط گردن لباس و یقه

ج- خط پایه و گردن

د- خط سجاف و گردن

۴۲۴- به سجاف یقه چه مقدار اضافه می شود ؟

الف- ۰/۵ تا ۰/۸ سانتی متر

ب- ۰/۲۵ تا ۰/۵ سانتی متر

ج- ۰/۷۵ تا ۱ سانتی متر

د- ۰/۳ تا ۱ سانتی متر

۴۲۵- چرا در اندازه گیری باید دور کمر با بندی بسته شود ؟

الف- با این عمل اندازه دور کمر و دور باسن صحیح انجام می شود

ب- با این عمل اندازه های طولی روی خط کمر صحیح انجام می شود

ج- با این عمل حدود باسن بدست می آید

د- با این عمل سایز اندام بطور دقیق بدست می آید

۴۲۶- الگوی نهایی چگونه الگویی است ؟

الف- زا پاس لازم برای آن در نظر گرفته شده است

ب- اساس و پایه الگوهای دیگر است

ج- روی کاغذ دیگر کپی و طرحهای گوناگون روی آن ارائه می شود

د- با تمام اطلاعات لازم ، لباس از روی آن بریده شود

۴۲۷- برای خوش فرم نشان دادن ساسون سینه و کمر از استفاده کنید.

الف- پیستوله

ب- خط کش بلند

ج- سانتی متر

د- گونیا

۴۲۸- پهنای سجاف روی خط کمر چه مقدار می باشد ؟

الف- پهنای دگمه خور + ۱ سانتی متر

ب- پهنای دگمه خور + ۱.۵ سانتی متر

ج- پهنای دگمه خور + ۱.۲۵ سانتی متر

د- پهنای دگمه خور + ۲ سانتی متر

۴۲۹- قوز پشت در خط کارور به لباس فشار می آورد عیب را چگونه برطرف می کنید ؟

الف- روی خط سینه به اندازه لازم او زمان دهید

ب- ازبلندی بالا تنه پشت کم کنید

ج- خط مرکزی پشت را در ناحیه کمر امتداد دهید

د- روی خط کارور پشت به اندازه لازم اوزمان دهید

۴۳۰- چرا اتو را باید به موازات راسته روی پارچه کشید ؟

الف- پارچه رنگ خود را از دست می دهد

ب- پارچه بهتر اتو می شود

ج- پارچه با سهولت بیشتر اتو می شود

د- در غیر اینصورت پارچه کش خواهد آمد .

۴۳۱- در مانتو اسپرت پنس سر شانه جلو بهتر است با چه اندازه ای رسم شود؟

الف- پنس دو برابر شود

ب- پنس یک دوم اندازه اصلی رسم شود

ج- پنس یک سانتی متری رسم شود

د- پنس برابر با یک دوم فاصله سینه رسم شود

۴۳۲- کدام گزینه در انواع یقه های مناسب مانتو اسپرت کامل تر است؟

الف- یقه های ایستاده و خوابیده

ب- یقه های خطی و غیر خطی

ج- یقه های مسطح و برگرد

د- یقه های خطی و برگرد و مسطح و ایستاده

۴۳۳- کدام دوخت مناسب مانتو اسپرت است؟

الف- مغزی دوزی برجسته

ب- مليله دوزی

ج- منجوق دوزی

د- یراق دوزی

۴۳۴- جیب در درز پهلوی مناسب کدام مانتو است؟

الف- مانتو مجلسی

ب- مانتو اسپرت

ج- فقط مانتو کار

د- مانتو بیمارستانی

۴۳۵- دوخت زیپ تزئینی در مانتو های اسپرت در چه قسمت هایی است؟

الف- فقط در جلو

ب- فقط در درز مرکزی پشت

ج- در لبه آستین

د- مطابق با مدل در جلوی دم آستین و دم جیب

۴۳۶- لبه دوزی دم آستین و پایین مانتو اسپرت معمولاً چگونه است؟

الف- توسط پس دوزی

ب- توسط چرخ میان دوز

ج- توسط ژوردوزی

د- توسط یراق دوزی

۴۳۷- یقه های اسپرت چگونه است؟

الف- یقه هایی با برگردان بسیار پهن

ب- یقه هایی با برگرد کوتاه و معمولاً ایستاده

ج- یقه هایی به حالت پرچین و کلوش

د- یقه های برگردان و خوابیده روی سر شانه و کتف

۴۳۸- معمولاً برش های عمودی و افقی در مانتو های اسپرت با چه دوختی تکمیل می شوند؟

الف- با بخیه زیگزاک از روی برش

ب- با بخیه ساده از روی برش

ج- با کوک جسته از روی برش

د- با پس دوزی از زیر برش

۴۳۹- در مانتو های اسپرت با یقه خطی کدام گزینه صحیح است؟

الف- یقه آرشال و هفت

ب- یقه انگلیسی و گرد

ج- یقه هفت و گرد

د- یقه ملوانی و ایستاده

۴۴۰- سجاف در خط مرکزی جلو برای مانتو های اسپرت به چند روش قابل اجراست؟

الف- جدا و سر خود

ب- جدا

ج- سر خود

د- جدا وبدون سجاف

۴۴۱- این نوع دوخت نوعی سجاف در مانتو های اسپرت است؟

الف- دوخت با نوار اریب

ب- دوخت با لایی حریر

ج- دوخت با روبان

د- دوخت با سوزن دو قلو

۴۴۲- دم آستین مانتو های اسپرت می تواند بادوخت.....تکمیل شود؟

الف- روبان دوزی

ب- مچی یا کش

ج- قیطان دوزی

د- کش دوزی و روبان دوزی

۴۴۳- در مانتو های مدل اسپرت معمولاً از چه دکمه هایی استفاده می شود؟

الف- دکمه های دو سوراخه یا چهار سوراخه یا پایه دار

ب- فقط دکمه های دو سوراخه و یا چهار سوراخه

ج- فقط دکمه های پایه دار

د- دکمه های منگنه یا روکش دار

۴۴۴- یقه های اسپرت چگونه اتو می شوند؟

الف- لبه یقه را به سمت زیر تا کرده اتو کنید

ب- یقه را به سمت رو تا کرده اتو کنید

ج- یقه را به حالت صاف روی میز اتو قرار داده اتو کنید

د- یقه را دولا کرده سپس اتو کنید